

– PROGNOZA ODDZIAŁYWANIA NA ŚRODOWISKO
– PLAN OGÓLNY GMINY NIEMODLIN

Wykonawca:

Bartłomiej Zięba

Niemodlin styczeń – lipiec 2025

Spis treści

1. Podstawa prawna
2. Zakres opracowania
3. Informacje o zawartości, głównych celach projektowanego dokumentu oraz jego powiązaniach z innymi dokumentami.
4. Informacje o metodach zastosowanych przy sporządzaniu prognozy.
5. Propozycje dotyczące przewidywanych metod analizy skutków realizacji postanowień projektowanego dokumentu oraz częstotliwości jej przeprowadzania.
6. Informacje o możliwym transgranicznym oddziaływaniu na środowisko.
7. Streszczenie sporządzone w języku niespecjalistycznym.
7. Istniejący stan środowiska oraz potencjalne zmiany tego stanu w przypadku braku realizacji dokumentu
 - 7.1. Ogólna ocena stanu
 - 7.2. Wykaz gatunków roślin, grzybów i zwierząt oraz siedlisk przyrodniczych i typów krajobrazu naturalnego oraz form przyrody nieożywionej
 - 7.3. Wykaz form ochrony przyrody
8. Istniejący sposób zagospodarowania oraz jego skutki dla środowiska
9. Potencjalne zmiany w środowisku przy braku realizacji ustaleń dokumentu
10. Prognozowany sposób zagospodarowania obszarów objętych postanowieniami dokumentu oraz skutki dla środowiska przyrodniczego
 - 10.1. Prognozowany sposób zagospodarowania
 - 10.2. Analiza skutków prognozowanego zagospodarowania z uwzględnieniem przewidywanych znaczących oddziaływań, w tym bezpośrednich, pośrednich, wtórnych, skumulowanych, krótkoterminowych, średnioterminowych i długoterminowych, stałych i chwilowych oraz pozytywnych i negatywnych, na cele i przedmiot ochrony obszaru Natura 2000 oraz integralność tego obszaru, a także na środowisko
 - 10.2.1. Podstawowe zagrożenia
 - 10.2.2. Ocena skutków dla istniejących form ochrony przyrody, w tym Natura 2000
 - 10.2.3. Ocena wpływu na różnorodność biologiczną, w tym zwierzęta i rośliny
 - 10.2.4. Ocena wpływu na warunki wodne
 - 10.2.5. Ocena wpływu na powietrze, w tym efekt cieplarniany
 - 10.2.6. Ocena wpływu na powierzchnię terenu
 - 10.2.7. Ocena wpływu na krajobraz
 - 10.2.8. Ocena wpływu na klimat, w tym zmiany klimatyczne
 - 10.2.9. Ocena wpływu na zasoby naturalne
 - 10.2.10. Ocena wpływu na zabytki
 - 10.2.11. Ocena wpływu na dobra materialne
 - 10.2.12. Ryzyko wystąpienia poważnych awarii
 - 10.2.13. Ocena zagrożeń dla ludzi

10.3. Rodzaje oddziaływań - dyskusja

11. Stan środowiska na obszarze objętym przewidywanym znaczącym oddziaływaniem ustaleń dokumentu

12. Rozwiązania eliminujące lub ograniczające znaczące negatywne oddziaływanie projektu dokumentu na środowisko przyrodnicze

12.1. Przyjęte zasady ochrony środowiska, przyrody i krajobrazu kulturowego

12.2. Rozwiązania eliminujące i ograniczające w poszczególnych strefach planu ogólnego

13. Istniejące problemy ochrony środowiska istotne z punktu widzenia realizacji projektowanego dokumentu, w szczególności dotyczące obszarów podlegających ochronie na podstawie ustawy o ochronie przyrody

13.1. Ocena stopnia zgodności ustaleń planu ogólnego z zapisami ustawy o ochronie przyrody w części dotyczących zasad gospodarowania zasobami przyrody

13.2. Ocena stopnia zgodności ustaleń planu ogólnego z aktami prawnymi dotyczącymi form ochrony przyrody

14. Cele ochrony środowiska ustanowione na szczeblu krajowym, międzynarodowym istotne z punktu widzenia realizowanego dokumentu

15. Przewidywane znaczące oddziaływania na obszary Natura 2000 oraz spójność przestrzenną sieci, a także rozwiązania zapobiegające, ograniczające, kompensujące i rozwiązania alternatywne

Streszczenie sporządzone w języku niespecjalistycznym

1. Podstawa prawna

Podstawę prawną do wykonania niniejszej prognozy oddziaływania na środowisko stanowią:

- a) Ustawa z dnia 3 października 2008 r. o udostępnianiu informacji o środowisku i jego ochronie, udziale społeczeństwa w ochronie środowiska oraz ocenach oddziaływania na środowisko (Dz. U. z 2024 poz. 1112 ze zmianami),
- b) Ustawa z dnia 27 marca 2003 r. o planowaniu i zagospodarowaniu przestrzennym (Dz.U. z 2024 r. poz. 1130 ze zmianami),
- c) uzgodnienia zakresu prognozy z RDOŚ Opole (pismo Nr WOOŚ.411.1.26.2024.MO z dnia 29-05-2024 r.) oraz Państwowym Powiatowym Inspektorem Sanitarnym w Opolu (pismo NZ.9022.2.7.2024.EK z dnia 15-05-2024 r.), W uzgodnieniu zakresu prognozy z RDOŚ Opole wskazano zagadnienia, które należy rozważyć w szczególności.

2. Zakres opracowania

Zakres opracowanej prognozy oddziaływania na środowisko wypełnia ustalenia art. 51 Ustawy z dnia 3 października 2008 r. o udostępnianiu informacji o środowisku i jego ochronie, udziale społeczeństwa w ochronie środowiska oraz ocenach oddziaływania na środowisko.

Prognozę wykonywano równolegle do sporządzania projektu planu ogólnego.

Zakres przestrzenny prognozy obejmuje tereny znajdujące się w granicach gminy Niemodlin, czyli tereny w strefie potencjalnych oddziaływań ustaleń planu ogólnego. Ze względu na charakter zmian planu ogólnego, a w szczególności brak przewidywanych oddziaływań ponadnormatywnych na terenach przyległych, zasięg przestrzenny terenu znaczącego oddziaływania ustaleń planu ogólnego pokrywa się z zasięgiem przestrzennym obszaru gminy, zgodnie z realizacją zapisów w odniesieniu do najbardziej potencjalnie ryzykownych środowiskowo terenów, by prowadzona działalność produkcyjna, magazynowa, składowa, usług, logistyczna oraz działalność produkcyjna w gospodarstwie rolnym nie mogła powodować ponadnormatywnego obciążenia środowiska naturalnego poza granicami terenu, do którego inwestor posiada tytuł prawny.

Ustalenia planu ogólnego zapisane są w pliku gml.

Do uchwały w sprawie przyjęcia planu ogólnego dołączono uzasadnienie, którego częścią jest prezentacja graficzna zawierająca następujące uwarunkowania:

- 1) Znajdujące się na obszarze gminy formy ochrony przyrody w tym:
- 2) Obszary szczególnego zagrożenia powodzią, wały przeciwpowodziowe oraz pasy o szerokości 50 m od stopy wału.
- 3) Obszary gruntów zmeliorowanych.
- 4) Strefy ochronne ujęć wód,
- 5) Tereny górnicze i obszary górnicze wraz z filarami ochronnymi:

- 6) Zabytki objęte formami ochrony, o których mowa w ustawie z dnia 23 lipca 2003 r. o ochronie zabytków i opiece nad zabytkami.
- 7) Tereny zamknięte i ich strefy ochronne.
- 8) Obszary zdegradowane i obszary rewitalizacji:
- 9) Grunty rolne stanowiące użytki rolne klas I–III oraz grunty leśne.
- 10) Rozmieszczenie istniejących i planowanych obiektów infrastruktury społecznej, transportowej i technicznej wraz z obowiązującymi dla nich ograniczeniami w zagospodarowaniu.
- 11) Rekomendacje i wnioski zawarte w audycie krajobrazowym oraz krajobrazy priorytetowe
- 12) Opracowania ekofizjograficzne w zakresie wymagań, o których mowa w art. 72 ust. 1–3 ustawy z dnia 27 kwietnia 2001 r. –Prawo ochrony środowiska.
- 13) Zapotrzebowanie na nową zabudowę mieszkaniową w gminie.

Obszar objęty planem ogólnym podzielono w sposób rozłączny na strefy planistyczne.

Wyznaczono następujące strefy planistyczne:

- 1) strefa wielofunkcyjna z zabudową mieszkaniową wielorodzinną oznaczona symbolem SW;
- 2) strefa wielofunkcyjna z zabudową mieszkaniową jednorodziną oznaczona symbolem SJ;
- 3) strefa wielofunkcyjna z zabudową zagrodową oznaczona symbolem SZ;
- 4) strefa usługowa oznaczona symbolem SU;
- 5) strefa gospodarcza oznaczona symbolem SP;
- 6) strefa produkcji rolniczej oznaczona symbolem SR;
- 7) strefa infrastrukturalna oznaczona symbolem SI;
- 8) strefa zieleni i rekreacji oznaczona symbolem SN;
- 9) strefa cmentarzy oznaczona symbolem SC;
- 10) strefa górnictwa oznaczona symbolem SG;
- 11) strefa otwarta oznaczona symbolem SO;
- 12) strefa komunikacyjna oznaczona symbolem SK.

Zagadnienia przyrodnicze i związane z ochroną środowiska przedstawia także rysunek aktualizacji opracowania ekofizjograficznego gminy.

W prognozie wykorzystano informacje zawarte w opracowaniach ekofizjograficznych gminy Niemodlin, uchwalonym studium uwarunkowań i kierunków zagospodarowania przestrzennego gminy, inwentaryzacji przyrodniczej gminy z 1995 r., istniejących prognozach oddziaływań na środowisko ustaleń miejscowych planów zagospodarowania przestrzennego oraz prognozy sporządzonej na potrzeby studium, dokumentacji istniejących ostoj Natura

2000 województwa opolskiego, dokumentacjach inwentaryzacyjnych projektu „Derkacz”, programie ochrony środowiska gminy, powiatu i województwa opolskiego, planie zagospodarowania przestrzennego województwa opolskiego, strategicznych opracowaniach ochrony georóżnorodności i różnorodności krajobrazowej województwa opolskiego, dokumentacji docelowego systemu obszarowej ochrony przyrody na terenie województwa opolskiego, mapach zagrożenia powodziowego PGW Wody Polskie. Uwzględniono zagadnienia przedstawiane w rocznych sprawozdaniach z monitoringu środowiska WIOŚ Opole.

Wyjściowymi materiałami do planu ogólnego były w szczególności:

- 1) Plan Zagospodarowania Przestrzennego Województwa Opolskiego uchwalony uchwałą Sejmiku Nr XLIX/357/2002 z dnia 24 września 2002 roku a następnie zmieniony uchwałą nr XLVIII/505/ 2010 r. oraz zmieniony dnia 24 kwietnia 2019 r. uchwałą nr VI/54/2019 Sejmiku Województwa Opolskiego.
- 2) Strategia Rozwoju Gminy Niemodlin na lata 2015-2025 uchwalona uchwałą nr LXIII/366/2022 Rady Miejskiej z dnia 22 listopada 2022 roku.
- 3) Program ochrony środowiska dla gminy Niemodlin na lata 2016-2026
- 4) Gminny Program Opieki nad Zabytkami dla gminy Niemodlin na lata 2015-2018,
- 5) Gminny Program Rewitalizacji uchwalony uchwałą nr LXXVII/471/23 Rady Miejskiej w Niemodlinie z dnia 27 listopada 2023 r.
- 6) Opracowanie ekofizjograficzne miasta Niemodlin, opracowane pod kierunkiem dr Krzysztofa Badory, Opole 2007 r.,
- 7) Opracowanie ekofizjograficzne do miejscowego planu zagospodarowania przestrzennego gminy Niemodlin z wyłączeniem miasta w granicach administracyjnych, opracowane pod kierunkiem dr Krzysztofa Badory, Opole 2002 r.,
- 8) Aneks do opracowania ekofizjograficznego dla Gminy Niemodlin opracowany przez Bartłomieja Zięba, Niemodlin 2017r.,
- 9) Aktualizacja do opracowania ekofizjograficznego dla Gminy Niemodlin opracowany przez Bartłomieja Zięba, Niemodlin 2024r.,
- 10) Miejscowe plany zagospodarowania przestrzennego Gminy Niemodlin,

Obszar planu ogólnego jest powiązany z dokumentami planistycznymi o zasięgu wspólnotowym i międzynarodowym, a także krajowym w zakresie SOO Natura 2000 oraz OChK Bory Niemodlińskie. Realizują one politykę ochrony walorów przyrodniczych UE oraz Polski. Zostały one przedstawione w części kartograficznej.

3. Zawartość i główne cechy projektowanego dokumentu oraz powiązania z innymi dokumentami

Prognoza sporządzana jest dla planu ogólnego gminy Niemodlin.

Główne zmiany przestrzenne.

Plan ogólny jest nowym narzędziem planistycznym zastępującym studium uwarunkowań i kierunków zagospodarowania przestrzennego gminy Niemodlin. Uchwalone regulacje mają na celu poprawę funkcjonowania planowania przestrzennego, by w efekcie

możliwa była racjonalizacja wydatków publicznych na rozwój i późniejszą eksploatację infrastruktury.

W stosunku do edycji studium w znacznym stopniu ograniczono tereny nowej zabudowy mieszkaniowej. Jest to skutek dokonania bilansowania terenów o funkcji mieszkaniowej i zagrodowej i uwzględnienia ich chłonności. Pomimo zmniejszenia powierzchni stref mieszkaniowych wyznaczone tereny nowej zabudowy obejmujące tereny mieszkaniowe niezabudowane objęte w mpzp oraz w luki w zabudowie przekraczają potrzeby rozwojowe wynikające z zapotrzebowania na nową zabudowę wynikającą z liczby mieszkańców.

Na wynik bilansu mają istotny wpływ tereny wyznaczone w obowiązujących miejscowych planach zagospodarowania przestrzennego dla miasta Niemodlin, wsi Gracze i Sady, gdzie potrzeby rozwojowe wynikają z funkcji tych jednostek w strukturze przestrzennej gminy.

Nowe tereny pod funkcje gospodarcze wyznaczono w sąsiedztwie węzłów obwodnicy miasta Niemodlina w obrębie Wydrowice oraz Jaczowice a także powiększono strefę gospodarczą w obrębie Gościejowice na przedłużeniu strefy w mieście Niemodlin. Ponadto zaproponowano niewielkie rozproszone i nieintensywne zmiany, niemające istotnego znaczenia dla ochrony walorów przyrodniczych.

Analizowany w prognozie dokument jest projektem uchwały Rady Miasta i Gminy w Niemodlinie w sprawie zatwierdzenia planu ogólnego Gminy Niemodlin.

Zmiana planu ogólnego powiązana jest w szczególności z:

- Uchwałą Rady Miejskiej w Niemodlinie w sprawie przystąpienia do sporządzenia planu ogólnego,
- Aktualizacją Opracowania ekofizjograficznego gminy, sporządzonym na etapie poprzedzającym sporządzenie projektu planu ogólnego,
- Studium uwarunkowań i kierunków zagospodarowania przestrzennego gminy Niemodlin,
- Planem zagospodarowania przestrzennego województwa opolskiego,
- Strategią Rozwoju Gminy Niemodlin na lata 2022- 2030,
- przepisami szczególnymi z zakresu ochrony środowiska, planowania przestrzennego, ochrony gruntów rolnych i leśnych, ochrony dóbr kultury i zabytków, ochrony przyrody i innymi właściwymi w zakresie ustaleń planu przepisami szczególnymi.

Powiązanie to polega na uwzględnieniu do ustaleń planu ogólnego tych dokumentów, w zakresie niezbędnym przestrzennie i rzeczowo.

Obszar znaczącego oddziaływania projektu planu ogólnego pokrywa się z obszarem gminy. Kluczowym zagadnieniem w zmianie planu ogólnego było urealnienie zasięgów zabudowy. Zgodnie z obecnymi przepisami planowania i zagospodarowania przestrzennego zasięgi nowej zabudowy oraz jej funkcje poprzedzają analizy potrzeb. Zostały one wykonane, w efekcie znaczna część terenów zabudowanych została ograniczona do realnych potrzeb

rozwoju wsi i miasta. Jest to korzystne dla środowiska przyrodniczego, ponieważ zmniejsza zakres przekształcenia terenu i inne obciążenia środowiskowe.

4. Informacje o metodach zastosowanych przy sporządzaniu prognozy

W związku z charakterem projektowanych zmian przestrzennych i funkcjonalnych, w szczególności ich niskim potencjalnym poziomem zagrożenia dla środowiska przyrodniczego (zmniejszenie zasięgu nowych terenów zabudowy mieszkaniowej na wsiach oraz powiększenie terenów o funkcji gospodarczej na obszarach objętych ochroną), a także częściowo lokalizacją na terenach o jednolitym charakterze obecnego zagospodarowania (tereny produkcyjne, mieszkaniowe, zabudowy zagrodowej, usługowe i otwarte), zastosowano metody porównawcze, obejmujące porównanie z istniejącymi podobnymi terenami z obszaru województwa opolskiego. Ocenę wpływu ustaleń planu ogólnego oparto o stan wiedzy na temat wpływu budowy obiektów mieszkaniowych i produkcyjno-usługowych, w tym zabudowy zagrodowej, w strefach wolnych od zabudowy na środowisko przyrodnicze. Analizowano tereny produkcyjne o uciążliwości nie wykraczającej poza tereny prowadzenia działalności, co jest podstawowym celem projektu planu ogólnego w strefach produkcji i usług.

Projekt planu ogólnego w sposób typowy dla tego typu dokumentów nie przesądza, jakie podmioty produkcyjno-usługowe będą się lokować na wydzielonych terenach produkcji i usług, co utrudnia bardziej precyzyjną ocenę i sprawia, że metoda porównawcza na tym poziomie ogólności jest odpowiednia do rozpoznania wpływu inwestycji na środowisko przyrodnicze.

Na podstawie oceny stanu zagrożenia środowiska przyrodniczego terenu planu ogólnego i terenów przyległych, uznano, że zasięg przestrzenny obszaru projektu dokumentu pokrywa się z zasięgiem przestrzennym znacznego (istotnego) negatywnego oddziaływania zapisów planu ogólnego na środowisko przyrodnicze. Oddziaływania te mają charakter przestrzenny, ale lokalny, stąd ich zasięg przestrzenny jest lokalny. Budowa i funkcjonowanie zabudowy produkcyjno-usługowej w sąsiedztwie miasta Niemodlina, gdzie jest już ona organizowana, bez istotnych zmian w wysokości i gabarytach budynków, nie zmienia w sposób istotny warunków środowiskowych w terenie zabudowanym mieszkaniowym i mieszkaniowo-usługowym. Na pozostałych częściach tj. w Jaczowicach oraz Wydrowicach jest nowym proponowanym kierunkiem zmian w przestrzeni na obszarze objętych ochroną, jako OChK Bory Niemodlińskie. Rozwój zabudowy produkcyjnej na terenach przyległych do już istniejących terenów produkcyjnych lub terenów przekształconych przez tereny komunikacyjne w istotny sposób zmienia warunki glebowe, niemniej nie prowadzi do bardzo dużych zagrożeń walorów przyrodniczych oraz zdrowia i życia ludności (pod warunkiem stosowania się do zasad określonych w projekcie planu ogólnego, a także zasad ochrony środowiska określonych w przepisach szczególnych, którym plan ogólny jest podporządkowany).

Określenie, analiza i ocena istniejącego oraz projektowanego sposobu zagospodarowania przedstawiona została na rysunkach prognozy, a także w części opisowej. Na rysunkach osobno przedstawiono stan istniejący (rysunek uwarunkowania i aktualizacji

opracowania ekofizjograficznego) i docelowy (prezentacja graficzna z uwarunkowaniami). Dla typu oznaczenia strefy funkcjonalno-przestrzennej przyporządkowano oznaczenia terenu projektowanego zagospodarowania, co pozwala na zaprezentowanie graficzne stanu obecnego i przyszłego, będącego wynikiem realizacji ustaleń planu ogólnego.

W związku z tym, że na obszarze planu ogólnego oraz w zasięgu jego oddziaływań stwierdzono występowanie form ochrony przyrody, zostały one zaznaczone w kartograficznej części opracowania, w części dotyczącej docelowego zagospodarowania.

5. Propozycje dotyczące przewidywanych metod analizy skutków realizacji postanowień projektowanego dokumentu oraz częstotliwości jej przeprowadzania

Dla oceny skutków realizacji planu ogólnego proponuje się dokonanie oceny porealizacyjnej zgodności nowych form zagospodarowania z ustaleniami planu ogólnego (po zrealizowaniu przedsięwzięć). Ocenę należy przeprowadzić jednorazowo, po zrealizowaniu zabudowy.

Nie przewiduje się dodatkowych propozycji oceny analizy skutków realizacji planu ogólnego. Badania oddziaływania zakładów produkcyjno-usługowych, a także innych przedsięwzięć z grupy znacząco negatywnie oddziałujących na środowisko wykonywane być powinny w ramach uzyskanych pozwoleń środowiskowych, w zakresie określonym w propozycjach monitoringu z raportów oddziaływania na środowisko.

6. Informacje o możliwym transgranicznym oddziaływaniu na środowisko

Charakter i zakres wprowadzanych ustaleń planu ogólnego oraz lokalizacja terenów, które podlegają tym ustaleniom nie wskazuje na wystąpienie możliwości transgranicznego oddziaływania projektu planu ogólnego na środowisko. Obszar planu ogólnego zlokalizowany jest w odległości ok. 30 km od granicy Państwa z Republiką Czeską. Nie przewiduje się wystąpienia oddziaływania zabudowy produkcyjnej, mieszkaniowej i towarzyszącej usługowej, a także infrastruktury drogowej i technicznej w granicach planu ogólnego na taką odległość. Dla przedsięwzięć istniejących na terenie planu ogólnego nie wskazano na możliwość wystąpienia takiego oddziaływania podczas wydawania decyzji środowiskowych. Ewentualna rozbudowa tych przedsięwzięć na nowych rezerwach terenowych lub realizacja nowych przedsięwzięć nie powinna również oddziaływać transgranicznie. Ostateczne rozstrzygnięcie w tej sprawie będzie następować w stosownych procedurach służących wydaniu decyzji środowiskowych, gdzie oddziaływanie transgraniczne podlega ocenie.

7. Istniejący stan środowiska oraz potencjalne zmiany tego stanu w przypadku braku realizacji dokumentu

W przypadku braku realizacji dokumentu Gmina nie będzie mogła realizować polityki przestrzennej w szczególności sporządzać miejscowych planów zagospodarowania przestrzennego oraz wydawać decyzji o warunkach zabudowy i zagospodarowania z wyjątkami określonymi w ustawie.

7.1. Ogólna ocena stanu

– Rzeźba terenu i budowa geologiczna

Najwyżej położone obszary w gminie zlokalizowane są w jej południowo-zachodniej części, gdzie w okolicach Grabina wysokości bezwzględne sięgają 220 m n.p.m. Najniżej położone tereny znajdują się w dolinie Ścinawy Niemodlińskiej i Nysy Kłodzkiej, przy granicy z gminą Lewin Brzeski – ok. 148 m n.p.m. Różnica wysokości bezwzględnych na terenie wynosi więc ok. 72 m.

Na obszarze gminy Niemodlin wyróżnić można tereny o różnym typie morfologicznym rzeźby:

- 1) Dolina Nysy Kłodzkiej – jest to szeroka, wyraźnie wcięta w obszary wysoczyzn rynna erozyjna, w dnie zasypana aluwiami holocenu, na skrzydłach uformowana w postaci sąsiadujących z aluwiami płaskich tarasów plejstoceniowych, a następnie stromej krawędzi denudacyjnej. Na niektórych obszarach holoceniowe terasy zalewowe graniczą bezpośrednio z wyniesieniami Wału Niemodlińskiego (okolica Tłustoręb i Radoszowic). W północnej części gminy, od wysokości Radoszowic, rzeka wykorzystała w przepływie rozległe obniżenie tektoniczne. Od tego miejsca na północ krawędzie doliny nie są już tak wyraziste jak na wysokości Krasnej Góry, Tłustoręb czy Tarnicy.
- 2) Dolina Ścinawy Niemodlińskiej – jest to stosunkowo szeroka, jak na wielkość rzeki, płaska w dnie dolina o niewielkich deniwelacjach terenu w części przykorytowej i miejscami dużych na jej skarpach. Rynna doliny jest łatwa do zidentyfikowania, zwłaszcza w południowej i centralnej części gminy, m.in. w okolicach Szydłowca i Przechodu ma założenia tektoniczne.
- 3) Wał Niemodliński – jest to szeroki do 10 km, wyniesiony w stosunku do przyległych dolin o ok. 30-60 m wał, zbudowany z przedplejstoceniowych piasków i żwirów oraz nałożonych plejstoceniowych kemów, ozów i utworów moreny dennej, powstałych w wyniku wytopienia się lodowca odrzańskiego. Zajmuje większą część obszaru gminy (na zachodzie i w centrum). Część wierzchowinowa wału jest falista, a na terenach leśnych również pagórkowata. Wysoczyzna wodnolodowcowa – położona jest we wschodniej części gminy, powstała, jako wynik nałożenia procesów tektonicznych i glacialnych w okresie ustępowania lądolodu zlodowacenia odrzańskiego. Porozcinana jest niewielkimi dolinkami prawostronnych dopływów Ścinawy Niemodlińskiej. Ostańce denudacyjne trzeciorzędowych wulkanów – położonych są na południe od Graczy i wyniesione o ok. 30 m w stosunku do położonego na północy obniżenia. Mają charakter twarzieli zbudowanych z odpornych na denudację skał bazaltowych.

Charakterystyczną cechą wymienionych powyżej stref jest ich południkowe rozmieszczenie z wyjątkiem garbu ostańca wulkanicznego.

Charakterystyczną cechą rozmieszczenia głównych typów rzeźby w gminie Niemodlin jest ich południkowe ułożenie – podobne do tego, które występowało w rozmieszczeniu głównych obszarów morfologicznych.

Uzupełnieniem bogactwa naturalnych form rzeźby gminy Niemodlin i dodatkowym czynnikiem różnicującym ją, są wytwory działalności człowieka, a zwłaszcza górnictwa odkrywkowego. W gminie wyróżnia się kilka obszarów intensywnych zmian powierzchni ziemi, związanych z górnictwem odkrywkowym. Największy z nich zlokalizowany jest w okolicach Graczy, Molestowic i Rutek, gdzie na dużą skalę eksploatuje się bazalty. Obszar ten jest jednym z ciekawszych pod względem naukowym i dydaktycznym terenów regionu, na którym można się zapoznać z rzadkimi formami budowy geologicznej, m.in. wychodnie wulkanitów w powiązaniu z tworami wapiennymi.

Miasto i gmina Niemodlin należą do jednostki morfologicznej zwaną Równiną Niemodlińską. Jest to obszar ciągnący się od doliny Nysy Kłodzkiej do Odry. W rzeźbie terenu dominują tu wysokie wały kemowe (Wały Niemodlińskie), wyniesione do wysokości 220 m n.p.m. Szerokie płaskodenne doliny cieków na tym obszarze odsłaniają podłoże moreny dennej. Istnieją tu liczne stawy hodowlane. Piaszczysto-żwirowe wały kemowe porastają zwarte kompleksy leśne.

– **Surowce naturalne**

Złoża występujące na terenie gminy Niemodlin:

Na terenie gminy Niemodlin występują następujące złoża kopalin:

1) **NIEMODLIN II**

- a) położenie Sady,
- b) kopalina: surowce ilaste ceramiki budowlanej, ił i piasek schudzający,
- c) eksploatacja zaniechana w 1993 r.,

2) **GRACZE**

- a) położenie Sarny Wielkie,
- b) kopalina: złoża kruszywa naturalnego piasek ze żwirem,
- c) udokumentowane zasoby geologiczne,
- d) nieeksploatowane.

3) **NIEMODLIN (WESELE)**

- a) położenie Niemodlin,
- b) kopalina: surowce ilaste ceramiki budowlanej,
- c) eksploatowane,

4) **GRACZE**

- a) położenie Molestowice,
- b) kopalina: kamienie drogowe i budowlane, bazalt,
- c) złoża zagospodarowane, znajduje się w obszarze i na terenie górniczym Gracze II,

5) **AMERYKA**

- a) położenie złoża Rutki,
- b) kopalina bazalt,
- c) w ramach złoża Ameryka znajduje się obszar Pole Gracze II,
- d) nieeksploatowane.

6) **MOLESTOWICE (10)**

- a) położenie złoża Molestowice,
- b) kopalina kruszywa naturalne,
- c) złoża rozpoznane częściowo,

7) **GRABIN 5/1 Odra**

- a) położenie brak wyznaczonej dokładnej granicy złoża,
- b) kopalina wody lecznicze - wodorowęglanowe szczawy,
- c) złoża nieeksploatowane,

8) **SARNY**

- a) położenie Sarny Wielkie,
- b) kopalina – kruszywa naturalne,
- c) złoża nieeksploatowane.

9) **GRABIN**

- d) położenie Grabin
- e) kopaliny żwiry i piaski
- f) złoża nieeksploatowane.

– **Wody powierzchniowe**

System hydrograficzny gminy Niemodlin jest bardzo bogaty i przestrzennie zróżnicowany. Obok obszarów o dużym zagęszczeniu cieków i towarzyszących im kompleksów stawów występują również tereny pozbawione sieci rzecznej.

Analizowany obszar w całości należy do zlewni Nysy Kłodzkiej, która to rzeka stanowi zachodnią granicę gminy. W sieci hydrograficznej wyróżnia się 2 główne osie przebiegające w układzie zbliżonym do S-N, które stanowią Nysa Kłodzka i jej dopływ Ścinawa Niemodlińska. Wododział obu zlewni częściowych przebiega po wyniesieniach Wału Niemodlińskiego wzdłuż osi Jakubowice – Roszkowice- Rogi - Rutki – Radoszowice. Większa część gminy należy do zlewni Ścinawy Niemodlińskiej, która przecina swym korytem gminę w części wschodniej i centralnej.

Gęstość sieci rzecznej na terenie gminy jest bardzo zróżnicowana. Na zachodzie, na wyniesionym wododziałowym Wale Niemodlińskim osiąga średnią wartość 0,5 – 0,75 km/km², przy czym niektóre tereny są jej całkowicie pozbawione. W dolinie Ścinawy Niemodlińskiej, a w szczególności w okolicach Stawów Tułowickich, gęstość sieci rzecznej należy do jednych z największych w województwie. Dochodzi ona tu do 1,75 – 2,00 km/km². Wysoki wskaźnik dla tych terenów wynika z dużego zagęszczenia cieków łączących poszczególne stawy. Dla porównania przeciętna gęstość sieci rzecznej regionu opolskiego kształtuje się w granicach 0,75 – 1,00 km/km².

Największa pod względem wielkości rzeka gminy Niemodlin – Nysa Kłodzka jest rzeką graniczną. Wpływa na analizowany obszar ok. 4 km na południe od Krasnej Góry, przepływa na północ i opuszcza jego granice w okolicach Ptakowic (gmina Lewin Brzeski).

Istotnym uzupełnieniem sieci rzecznej w systemie hydrologicznym gminy są stawy położone w północno – wschodniej (Stawy Niemodlińskie) i południowej części (Stawy Tułowickie).

Pozostałe wody stojące na terenie opracowania związane są z mniejszymi kompleksami stawów, (np. w dolinie niewielkiego cieku między Szydłowcem i Niemodlinem – 6 stawów, pojedyncze stawy w Bręczkowicach, koło Krasnej Góry i Grabina) oraz z wyrobiskami surowców mineralnych.

Oprócz stawów stojące wody powierzchniowe gminy reprezentowane są przez starorzecza Nysy Kłodzkiej i Ścinawy Niemodlińskiej o powierzchniach jednostkowych do 1ha.

Istotną cechą reżimu hydrologicznego gminy są torfowiska niskie i tereny trwale podmokłe. Tereny torfowiskowe i trwale podmokłe zajmują największe powierzchnie w dolinach rzecznych oraz w sąsiedztwie stawów. Torfowiska gminy Niemodlin w większości należą do typu torfowisk niskich, związanych z przepływem płytkich wód podziemnych przy ciekach powierzchniowych. Miąższość torfu nie przekracza 2,5 m. Zlokalizowane są one głównie na obszarach leśnych. Charakterystyczną cechą torfowisk jest duża wrażliwość wysoce wysublimowanego reżimu hydrologicznego. Obecny reżim hydrologiczny większości torfowisk gminy został zdegenerowany przez melioracje, których celem było przywrócenie terenów dla potrzeb upraw leśnych. Przesuszenie zawodnionych torfów powoduje uruchomienie procesu murszowienia i bezpłomieniowego spalania. Procesy te w ciągu kilkudziesięciu lat mogą zmniejszyć warstwę torfu o miąższości kilku metrów do kilkunastu centymetrów. Tylko niewielka część dużych niegdyś obszarów torfowiskowych gminy posiada charakter zbliżony do naturalnego. Potwierdzają to badania florystyczne i faunistyczne, wskazujące znaczne zubożenie w obrębie biocenoz torfowiskowych.

Dla istniejących oraz planowanych cieków wodnych i innych wód powierzchniowych obowiązuje zachowanie warunków wynikających z ustawy Prawo wodne. Należy pozostawić wzdłuż wszystkich naturalnych i sztucznych cieków wodnych, wolnych od zabudowy pasów terenów o szerokości min 5 m licząc od górnej krawędzi brzegu cieku w celu umożliwienia administratorom cieków wykonywanie prac remontowo-administracyjnych.

Stan - potencjał ekologiczny rzeki Ścinawy Niemodlińskiej uznany jest, jako dobry natomiast stan - potencjał ekologiczny rzeki Nysy Kłodzka na odcinku w gminie Niemodlin określony jest, jako słaby, przy czym jej stan chemiczny jest dobry.

– **Wody podziemne**

Gmina Niemodlin położona jest w opolskim regionie hydrogeologicznym z głównymi poziomami wód podziemnych w trzeciorzędzie i czwartorzędzie. Poniżej występują wody szczelinowo – porowe w utworach górno kredowych, przy czym najważniejszy poziom górno kredowy – cenomański nie jest eksploatowany.

Ogółem na terenie miasta i gminy Niemodlin eksploatowanych jest 13 ujęć wód podziemnych, w tym przeważającą większość stanowią ujęcia wód z utworów czwartorzędowych. Wody podziemne z utworów górnej kredy eksploatowane są dwoma ujęciami na terenie miasta Niemodlin, natomiast z utworów czwartorzędowych jedynym ujęciem w Graczach.

Na obszarze gminy Niemodlin poziom użytkowy czwartorzędu ma znaczenie podrzędne, lokalne. Związany jest z utworami piaszczystymi i żwirowymi pochodzenia rzecznego, wodnolodowcowego i lodowcowego. Miąższość osadów czwartorzędu w tym rejonie jest bardzo zmienna, średnio wynosi kilka metrów. W dolinach rzek Nysy Kłodzkiej i Ścinawy Niemodlińskiej rośnie do 20 – 30 m. Na wysoczyźnie poza dolinami rzek, osadów czwartorzędu brak całkowicie lub mają bardzo małą miąższość, a od powierzchni terenu

występują utwory trzeciorzędowe lub kredowe (koniak), których warstwy zawodnione są pierwszym poziomem użytkowym.

Na przeważającej części równiny Niemodlińskiej zwierciadło wody w utworach czwartorzędowych ma charakter swobodny, zalegając na głębokości od 2 do 15 m ppt. Zasięg wód naporowych ma charakter lokalny i związany jest z pojawieniem się płatów glin morenowych w obrębie utworów piaszczystych. Generalnie spływ wód czwartorzędowych następuje w kierunku dolin rzek Nysy Kłodzkiej i Ścinawy Niemodlińskiej, a także mniejszych cieków rozcinających wysoczyznę. Wydajności studzien na wysoczyźnie są na ogół niewielkie i wynoszą kilkanaście m³/h. Parametry hydrogeologiczne ujętych warstw wodonośnych bardzo zmienne, na ogół niskie.

Na obszarze gminy Niemodlin pierwszym użytkowym piętrzem wodonośnym są utwory piaszczyste trzeciorzędu. Poziomy tworzą nieciągłe, rozczłonkowane pokrywy i jęzory, poprzecinane od powierzchni rynnami erozyjnymi współczesnych dolin rzecznych. Wcięcia te wypełnione są piaszczysto-pylasto-gliniastymi osadami czwartorzędu, stwarzającymi w tych rejonach warunki dla połączonego systemu krążenia wód. Generalnie w obrębie wszystkich poziomów zmienia się miąższość warstw piaszczystych oraz ich litologia. Serie piaszczyste wykształcone są z reguły, jako piaski drobne i średnie, rzadziej grube i pospółki. Duży jest także udział piasków pylastych lub zailonych.

Poziom I ma tylko lokalne znaczenie. Warstwy wodonośne są małej miąższości i wykształcone są, jako piaski o małym zapyleniu lub zasileniu. Stanowią one warstwy zasilające głębsze poziomy trzeciorzędowe. Poziom ten obcięty jest krawędziami tarasów wysokich, kontaktując się lokalnie z poziomem czwartorzędowym.

Poziomy II-V tworzą zespół wykazujący łączność hydrauliczną. Bezpośrednią łączność tych poziomów stwierdzono w rejonie Niemodlina, gdzie występują jedna lub dwie warstwy wodonośne o dużej miąższości.

Poziomy wodonośne trzeciorzędu na przeważającej części obszaru są poziomami ciśnieniowymi. Napory hydrostatyczne wynoszą średnio od kilkunastu do ok. 30 m i zależą od miąższości izolujących warstw ilów. Wyjątkiem jest obszar na zachód od Niemodlina, gdzie występują warstwy o charakterze swobodnym i są zasilane bezpośrednio z powierzchni terenu lub z poziomu czwartorzędowego, przy czym dochodzi do bezpośredniej więzi obu poziomów, tj. warstwy piaszczyste trzeciorzędu zalegają bezpośrednio pod warstwą czwartorzędową, tworząc jeden czwartorzędowo-trzeciorzędowy poziom wodonośny. Obszary na wschód i zachód od Niemodlina charakteryzują się bardzo małą miąższością pokrywy czwartorzędowej – warstwy wodonośnych piasków czwartorzędu mają mniej niż 2 m; lokalnie tereny te pozbawione są czwartorzędowego poziomu wodonośnego – od powierzchni terenu występuje trzeciorząd, którego zawodnione warstwy piaszczyste stanowią pierwszy, użytkowy poziom wodonośny. W opisanym rejonie następuje naturalny przepływ wód podziemnych, obejmujący łączne piętra. Ponadto stwierdza się także drenaż wód podziemnych piętra trzeciorzędowego przez rzeki Nysę Kłodzką i Ścinawę Niemodlińską.

Własności filtracyjne warstw wodonośnych trzeciorzędu nie są wysokie. Dla zespołu warstw II-IV współczynniki filtracji wynoszą od $1,5 \times 10^{-6}$ do $5,2 \times 10^{-4}$ m/sek; przewodność hydrauliczna wynosi od 1,1 do 542 m²/d.

Poziom wodonośny koniak ma znaczenie lokalne, występuje wyłącznie na obszarze wychodni w rejonie Niemodlina. Dotychczas poziom ten jest eksploatowany 2 ujęciami. Wodonośność koniak jest mała, wydajności studzien wynoszą od 2,5 do 21,0 m³/h.

Pod obszarami gminy Niemodlin zalegają 2 zbiorniki wód podziemnych GZWP – 338 (ok. 5% całkowitej powierzchni zbiornika), 335 (ok. 2% całkowitej powierzchni zbiornika). Wszystkie objęte są Obszarem Wysokiej Ochrony wód podziemnych - OWO.

Grabina stanowi najdalej na wschód wysunięty punkt prowincji sudeckiej, w którym stwierdzono występowanie wód leczniczych. W 1983 r. wykonano otwór wiertniczy, o głębokości 545 m, uzyskano wypływ o wydajności 200 m³ /h solanki o mineralizacji 10 g/l, temperaturze ok. 30°C z dużą zawartością dwutlenku węgla, sodu i magnezu, dzięki czemu wody można wykorzystać w balneologii. Wody termalne i mineralne Grabina zawdzięczają temperaturę głębokiemu krążeniu wód podziemnych i ich geotermicznemu ogrzewaniu w obszarach o znacznych deniwelacjach terenu, niż gęstości ziemskiego strumienia ciepłego, która rzadko przekracza wartości przeciętne.

Analizy chemiczne podziemnych wód mineralnych wykazały, że jest to unikalna w skali kraju szczawa hipotermalna wodorowęglanowo – sodowo – magnezowa. W wieku XIX obok wioski funkcjonował zakład leczniczy z bazą zdrojową, wykorzystujący zasoby wód w Grabinie, obecne zasoby te nie są wykorzystywane. Na terenie gminy zlokalizowane są następujące strefy bezpośredniego ujęcia wód: w Niemodlinie, Michałowku Graczach i Roszkowicach. Strefy te usytuowane są w strefie planistycznej infrastruktury i strefie otwartej, gdzie obowiązują przepisy odrębne. Brak jest stref pośrednich ujęć wód.

– Warunki klimatyczne.

Warunki klimatyczne obszaru badań charakteryzują się następującymi parametrami (Klimat 1986, Atlas 1997):

- a) średnia temperatura roczna 8,5 °C,
- b) średnia temperatura stycznia -1,5 °C,
- c) średnia temperatura kwietnia 8,0 °C,
- d) średnia temperatura czerwca 18,0 °C,
- e) średnia temperatura października 9,0 °C,
- f) usłonecznienie 1450 - 1500 h,
- g) udział usłonecznienia faktycznego do astronomicznie możliwego 32 %,
- h) usłonecznienie w półroczu ciepłym – 1050 - 1100 h,
- i) usłonecznienie w półroczu zimnym – do 372,
- j) roczne sumy promieniowania całkowitego – 3600 – 3700 MJ/m²,
- k) stosunek promieniowania faktycznego do dochodzącego do atmosfery – 41%,
- l) promieniowanie w półroczu ciepłym – 2800 – 2900 - MJ/m²,
- m) promieniowanie w półroczu chłodnym – do 820 MJ/m²,

n) termiczne pory roku:

- przedwiośnie – 23 II – 30 III,
 - wiosna – 30 III – 28 IV,
 - przedlecie – 28 IV – 1 VI,
 - lato – 1 VI – 6 IX,
 - polecie – 6 IX – 8 X,
 - jesień – 8 X – 10 XI,
 - przedzimie – 10 XI – 17 XII,
 - zima – 17 XII – 23 II,
- średnia długość okresu bezprzymrozkowego – 170 dni,
 - wilgotność względna – 78 %,
 - niedosyt wilgotności – 3,6 h Pa,
 - opady atmosferyczne – 660 mm
 - opady półrocza ciepłego – 420 mm,
 - opady półrocza chłodnego – 240 mm,
 - maksymalne dobowe sumy opadów z p= 1% - 100 mm,
 - średnia liczba dni z opadem gradu od IV do X – 1,0 dnia,
 - liczba dni z pokrywą śnieżną – 53 dni,
 - średnia maksymalna grubość pokrywy śnieżnej – do 12 cm,
 - maksymalna grubość pokrywy śnieżnej – 50 cm,
 - data zaniku pokrywy śnieżnej – do 30 III,
 - średnia roczna liczba dni z mgłą – 50 dni,
 - średnia liczba dni z rosą od IV do X – 100 – 120 dni,
 - średnia roczna liczba dni z burzą – 20 dni,
 - średnia roczna prędkość wiatru – S – 17 %, W – 16%,
 - udział energetycznych prędkości wiatru > 4 – 15 m/s – 25 %,
 - udział cisz atmosferycznych – 10 %.

Klimat gminy należy do jednych z najłagodniejszych. Przejawia się on niskimi amplitudami temperatur, niezbyt dużą liczbą opadów, długim sezonem wegetacyjnym. Zimy są tu łagodne i stosunkowo krótkie, lata długie i ciepłe. Warunki klimatyczne sprzyjają czynnemu wypoczynkowi i rolnictwu.

Przedstawione wyżej fakty mają swoje odzwierciedlenie w położeniu gminy w stosunku do jednostek klimatycznych Śląska. Teren gminy zlokalizowany jest w regionie I Nadodrzańskim, który charakteryzuje się najłagodniejszym klimatem w regionie i jednym z łagodniejszych w Polsce.

Gmina Niemodlin charakteryzuje się również bardzo zróżnicowanymi warunkami mikroklimatycznymi, co związane jest ze zróżnicowaniem rzeźby terenu, występowaniem wieloprzestrzennych ekosystemów wodnych, łąkowych i leśnych. Zróżnicowanie to uwarunkowuje zmienność warunków bioklimatycznych w zakresie insolacji, przewietrzania, produkcji tlenu, zwilgocenia, produkcji ozonu, struktury jonowej, fitoaerozoli i aeroplanktonu.

Zróżnicowanie tych uwarunkowań jest podstawowym czynnikiem rozwoju turystyki ekologicznej i budownictwa.

– **Gleby**

Bogactwo uwarunkowań geologicznych, geomorfologicznych, klimatycznych i hydrologicznych terenów gminy Niemodlin stwarza korzystne warunki dla powstania różnorodnych typów gleb. W gminie występują następujące typy genetyczne gleb:

- a) Gleby piaskowe różnych typów genetycznych (bielicowe, rdzawe, brunatne kwaśne):
 - na piaskach gliniastych lekkich,
 - na piaskach słabo gliniastych,
- a) Gleby pseudobielicowe:
 - na piaskach gliniastych lekkich,
 - na piaskach lekkich,
- 1) Gleby brunatne właściwe:
 - d) na glinach lekkich pylastych,
- 1) Gleby brunatne wylugowane:
 - na piaskach słabo-gliniastych,
 - na piaskach słabo-gliniastych lekkich,
 - na glinach lekkich,
- 1) Czarne ziemie:
 - na glinach lekkich pylastych,
 - na glinach lekkich,
- Gleby opadowo-glejowe:
 - właściwe,
 - stagnoglejowe,
- 1) Gleby gruntowo-glejowe:
 - właściwe,
 - torfiasto-glejowe,
 - mułowo-glejowe,
- a) Gleby mułowo-torfowe:
 - a) średnio-głębokie,
- 2) Gleby torfowe i torfowo-murszowe:
 - torfy niskie,
- 3) Mady:
 - średnie,
 - ciężkie.

Poza glebami zdegradowanymi na skutek różnorodnej działalności człowieka w granicach zurbanizowanych i zabudowanych, dominującymi glebami z wymienionych powyżej są mady rzeczne w dolinach Nysy Kłodzkiej i Ścinawy Niemodlińskiej oraz gleby wytworzone z utworów piaszczystych i gliniastych na pozostałym obszarze. Głównie są to gleby brunatne właściwe,

plowe i bielicowe. Gleby bagienne (mułowe i torfowe) oraz gleby opadowo- i gruntowo-glejowe mają marginalne znaczenie.

Na terenie planu ogólnego zasadniczo nie prowadzi się stałych, a także okresowych, ale powtarzalnych, badań stanu środowiska przyrodniczego.

Na terenie planu nie prowadzi się stałych, a także okresowych, ale powtarzalnych, badań stanu środowiska przyrodniczego.

Wyniki badań klasyfikacyjnych stanu powietrza atmosferycznego na terenie planu za rok 2020 przedstawiono poniżej. Teren planu został tu zakwalifikowany do strefy opolskiej.

Tabela 7.30. Klasy stref dla poszczególnych zanieczyszczeń, uzyskane w ocenie rocznej dokonanej z uwzględnieniem kryteriów ustanowionych w celu ochrony zdrowia ludzi - klasyfikacja podstawowa (klasy: A, C oraz A1, C1 dla pyłu PM2,5) [źródło: GIOŚ]

Lp.	Nazwa strefy	Kod strefy	SO ₂	NO ₂	C ₆ H ₆	CO	O ₃	PM10	Pb	As	Cd	Ni	B(a)P	PM2.5
1	miasto Opole	PL1601	A	A	A	A	A ¹	A	A	A	A	A	C	A1
2	strefa opolska	PL1602	A	A	A	A	A ¹	C	A	A	A	A	C	C1 ²

¹⁾ Dla ozonu – poziom celu długoterminowego, strefy uzyskały klasę D2

²⁾ Dla pyłu PM2,5 – poziom dopuszczalny I faza, strefa opolska uzyskała klasę A

Tabela 2.1. Kryteria klasyfikacji stref ze względu na ochronę zdrowia ludzi w zakresie: SO₂, NO₂, CO, C₆H₆, PM10, PM2,5, Pb, As, Cd, Ni, BaP, O₃

Zanieczyszczenie	Normowany poziom	Czas uśredniania	Klasa A	Klasa C
dwutlenek siarki	dopuszczalny	1-godz.	nie więcej niż 24 stężenia 1-godz. S1 > 350 µg/m ³	więcej niż 24 stężenia 1-godz. S1 > 350 µg/m ³
dwutlenek siarki	dopuszczalny	24-godz.	nie więcej niż 3 stężenia 24-godz. S24 > 125 µg/m ³	więcej niż 3 stężenia 24-godz. S24 > 125 µg/m ³
dwutlenek azotu	dopuszczalny	1-godz.	nie więcej niż 18 stężeń 1-godz. S1 > 200 µg/m ³	więcej niż 18 stężeń 1-godz. S1 > 200 µg/m ³
dwutlenek azotu	dopuszczalny	rok	Sa <= 40 µg/m ³	Sa > 40 µg/m ³
tlenuk węgla	dopuszczalny	8-godz.	S8max <= 10 mg/m ³	S8max > 10 mg/m ³
benzen	dopuszczalny	rok	Sa <= 5 µg/m ³	Sa > 5 µg/m ³
pył zawieszony PM10	dopuszczalny	24-godz.	nie więcej niż 35 stężeń 24-godz. S24 > 50 µg/m ³	więcej niż 35 stężeń 24-godz. S24 > 50 µg/m ³
pył zawieszony PM10	dopuszczalny	rok	Sa <= 40 µg/m ³	Sa > 40 µg/m ³
pył zawieszony PM2,5	dopuszczalny	rok	Sa <= 25 µg/m ³	Sa > 25 µg/m ³
ołów	dopuszczalny	rok	Sa <= 0.5 µg/m ³	Sa > 0.5 µg/m ³
arsen	docelowy	rok	Sa <= 6 ng/m ³	Sa > 6 ng/m ³
kadm	docelowy	rok	Sa <= 5 ng/m ³	Sa > 5 ng/m ³
nikiel	docelowy	rok	Sa <= 20 ng/m ³	Sa > 20 ng/m ³
benzo(a)piren	docelowy	rok	Sa <= 1 ng/m ³	Sa > 1 ng/m ³
ozon	docelowy	8-godz.	nie więcej niż 25 dni ze stężeniem S8max_d > 120 µg/m ³ (średnio dla ostatnich 3 lat)	więcej niż 25 dni ze stężeniem S8max_d > 120 µg/m ³ (średnio dla ostatnich 3 lat)

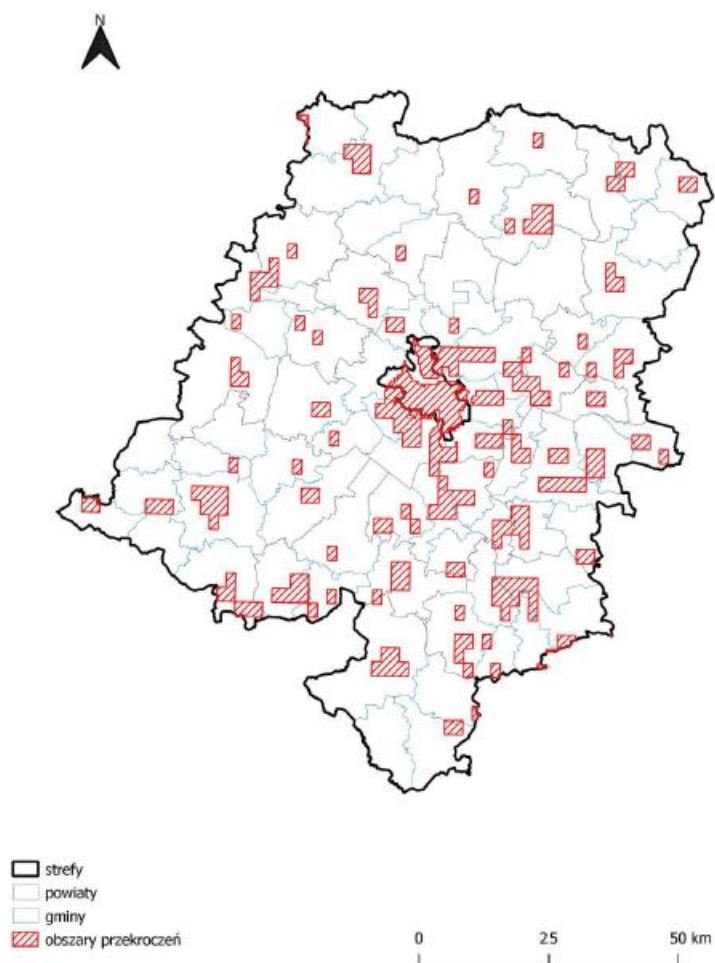
Objaśnienia do tabeli:

Sa- stężenie średnie roczne

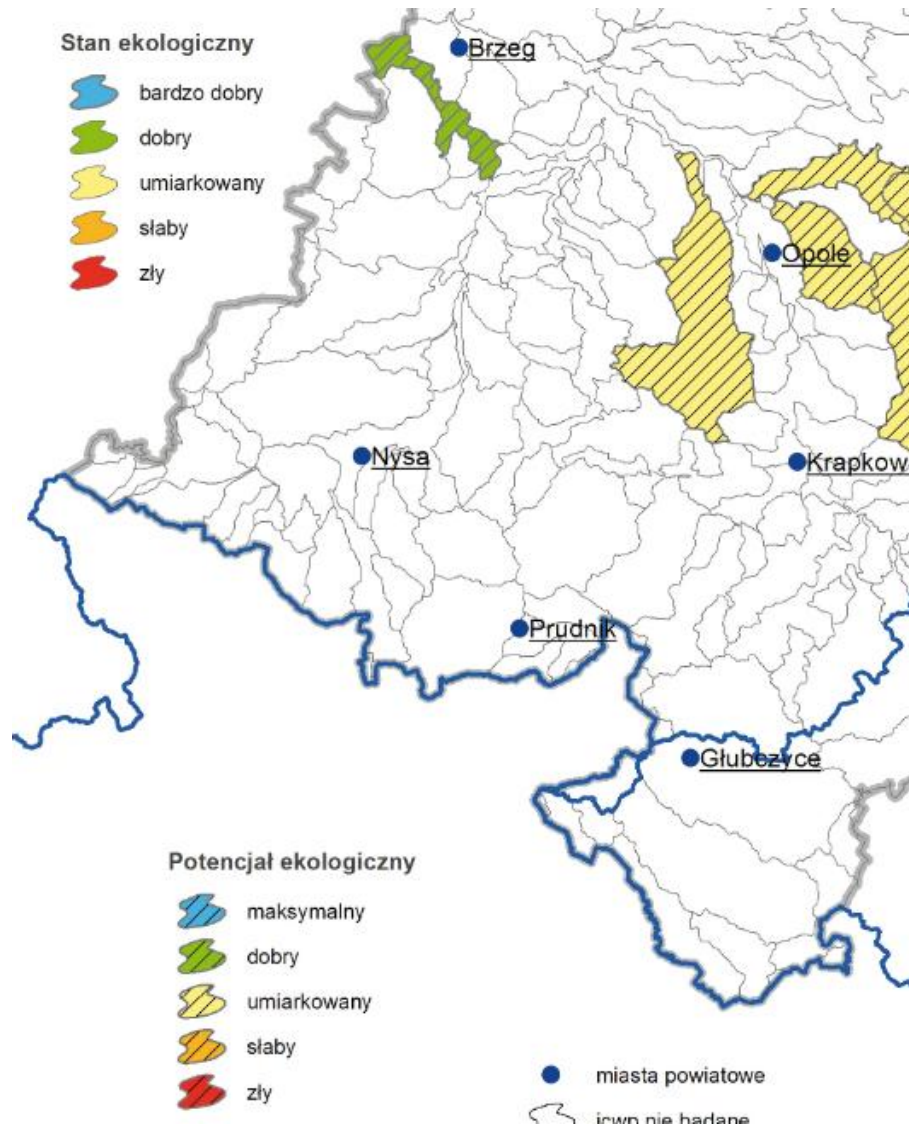
S1 – stężenie 1-godzinne

S24 – stężenie średnie dobowe

Zgodnie z badaniem na terenie powiatu opolskiego nastąpiły przekroczenia w zakresie pyłu zawieszonego oraz benzo(a)pirenu także w mieście Niemodlin.



Na terenie planu nie występują ciekі, które od 2016 r. podlegały badaniom jakości wód. Wyniki oceny stanu JCWP z 2016 r., z raportu za rok 2017 przedstawiono poniżej (Źródło: WIOŚ Opole).



Badane w rejonie gminy JCWP mają stan umiarkowany.

Na terenach zabudowy mieszkaniowej i usługowej z terenu planu ogólnego prowadzi się planową zorganizowaną gospodarkę odpadami komunalnymi. Są one selektywnie zbierane i odbierane przez firmę komunalną, a następnie deponowane na składowisku odpadów. Gospodarkę odpadami produkcyjnymi i usługowymi regulują stosowne zezwolenia. Podczas prac inwentaryzacyjnych nie stwierdzono występowania nielegalnych składowisk odpadów. Nielegalne składowisko odpadów niebezpiecznych w Brzęczkowicach zostało zlikwidowane przez Gminę zgodnie z obowiązującymi przepisami.

Na terenie planu ogólnego nie stwierdzono występowania zagrożenia ponadnormatywnym hałasem dróg wojewódzkich. Występują tu źródła stałego hałasu przemysłowego, ale nie stanowią one zagrożenia dla przyległej zabudowy chronionej. Budowa obwodnicy miasta Niemodlina przyczyniła się do poprawy akustycznej terenów położonych w mieście Niemodlin oraz wsi Sosnówka. Dla obwodnicy w ciągu drogi nr 46 przeprowadzono analizy akustyczne oraz zrealizowano ekrany w miejscach przekroczeń hałasowych.

Na terenie planu ogólnego nie występują źródła promieniowania niejonizującego, mające znaczący negatywny wpływ na środowisko i zdrowie ludności. Występujące źródła w postaci stacji linii wysokich napięć i GPZ nie są źródłami ponadnormatywnych zagrożeń. Nie stanowi ono obecnie zagrożenia dla terenów zabudowy przeznaczonej na pobyt stały i czasowy ludzi.

Stan walorów florystycznych, szaty roślinnej siedlisk przyrodniczych chronionych oraz fauny przedstawiony został w następujących rozdziałach prognozy dotyczących tych elementów

7.2. Wykaz gatunków roślin, grzybów i zwierząt oraz siedlisk przyrodniczych i typów krajobrazu naturalnego oraz form przyrody nieożywionej

W planach zadań ochronnych dla obszaru Natura 2000 Bory Niemodlińskie i Dolina Nysy Kłodzkiej wyróżniono:

- 1) Łęgi wierzbowe, topolowe, olszowe i jesionowe o kodzie 91E0
- 2) Bory i lasy bagienne o kodzie 91D0
- 3) Pomorski kwaśny las brzoźowo - dębowy o kodzie 9190
- 4) Grąd środkowoeuropejski i subkontynentalny o kodzie 9170
- 5) Kwaśne buczyny o kodzie 9110
- 6) Starorzecza o kodzie 3150
- 7) Torfowiska wysokie o kodzie 7120
- 8) Łęgowe lasy dębowo – wierzbowe o kodzie 91F0

Ponadto w ramach projektu „Derkacz” przewidziano siedliska o kodach:

- 1) 7140 – torfowiska przejściowe i trzęsawiska
- 2) 6410 - Zmiennowilgotne łąki trzęślicowe
- 3) 6510- Niżowe i górskie świeże łąki użytkowane ekstensywnie

Na obszarze gminy zidentyfikowano następujące gatunki roślin występujące w zespołach (wodnych) tj. Zespół wgłębika pływającego, jeżogłówki najmniejszej, zamętnicy błotnej, jeżogłówki najmniejszej oraz pojedynczo: krwawnik kichawiec, kąkol polny, turzyca nibyciborowata, kokorycz wątpa, rosiczka okrągłolistna, ponikło jajowate, nadwodnik sześciopręcikowy, sitowiec nadmorski, kokorycz pusta, nadwodnik trójpręcikowy, ponikło igłowate, kruszczyk szerokolistny, kiksja (Inica) oszczepowata, grzybienie białe, wilżyna ciernista, rdestnica stępiona, tojeść bukietowa, krwawnica wąskolistna (k. hyzopolistna), rzęśl hakowata, turzyca ciborowata, turzyca ciborowata, pałka wąskolistna, turzyca nitkowata, grązel żółty, pierwiosnek (pierwiosnka) wyniosły, salwinia pływająca, kotewka orzech wodny.

Na terenie planu ogólnego stwierdzono występowania chronionych oraz rzadkich gatunków roślin oraz grzybów:

- grzybienie białe,
- kotewka orzech wodny,
- salwinia pływająca,
- krwawnica wąskolistna,
- kruszczyk szerokolistny,
- nadwodnik sześciopręcikowy,
- nadwodnik trójpręcikowy,
- rosiczka okrągłolistna,
- wilżyna ciernista.

Gatunki te występują w obrębie biocenoz wodno-błotnych, tj. stawów, starorzeczy, torfowisk, rzek, a także w wilgotnych i świeżych lasach oraz łąkach. Zespoły tych gatunków nie będą zagrożone planem ogólnym ze względu na fakt, że w ich obrębie nie przewiduje się zmian struktury funkcjonalno-przestrzennej zagospodarowania. Koncentracje i pojedyncze stanowiska roślin przedstawiono w aktualizacji ekofizjografii i na rysunku kierunków zagospodarowania przestrzennego. Są one w planie chronione.

Chronione gatunki zwierząt i ich siedliska.

W planie zadań ochronnych dla obszaru Natura 2000 Bory Niemodlińskie wyróżniono następujące gatunki zwierząt:

- 1) Kumaka nizinnego o kodzie 1188,
- 2) Wydrę o kodzie 1355,
- 3) Iglicę o kodzie 1456
- 4) Mopek o kodzie 1308
- 5) Nocek duży o kodzie 1308.

Ponadto w ramach projektu „Derkacz” wyróżniono następujące gatunki ptaków: Błotniak stawowy, Gąsiorek, Wodnik (zwyczajny), Kląskawka (zwyczajna), Łozówka, trzcinniczek (zwyczajny), Trzciniak (zwyczajny), Cierniówka, Potrzos (zwyczajny), Rokitniczka, Potrzos (zwyczajny), Jarzębatka, Rokitniczka, Kląskawka (zwyczajna), Potrzos (zwyczajny), Pokląskwa, Rokitniczka, Srokosz, Świerszczak (zwyczajny), Derkacz (zwyczajny), Kląskawka (zwyczajna), Pokląskwa oraz owadów trzepli zielonej i modraszka.

Ponadto wyróżniono następujące gatunki zwierząt: rzekotka drzewna, żaba śmieszka, żaba moczarowa, padalec, zaskroniec, perkoz rdzawoszyi, zausznik, bąk, łabędź niemy, gęgawa, cyraneczka, krakwa, cyranka, błotniak stawowy, zimorodek, dzięcioł zielonosiwy, dzięcioł średni, turkawka, muchołówka białoszyja, wydra, bóbr, trzmielojad, żuraw, sieweczka rzeczna, śmieszka, turkawka, dziwonia, świerszczak, strumieniówka, brzęczka, błotniak stawowy, gąsiorek, wodnik, kląskawka, łozówka, trzcinniczek, trzciniak, cierniówka, potrzos, rokitniczka, jarzębatka, srokosz, derkacz. Koncentracje i stanowiska cenniejszych gatunków fauny zaznaczono w aktualizacji ekofizjografii i na rysunku kierunków zagospodarowania przestrzennego. Są one w planie ogólnego chronione.

Główne siedliska najcenniejszych gatunków zwierząt obejmują stawy, starorzecza, rzeki, stare lasy łąkowe i grądy, a także torfowiska i podmokłe łąki. W obrębie tych biocenoz nie przewiduje się istotnych zmian zagospodarowania.

Obszary występowania siedlisk zaznaczono na mapie aktualizacji ekofizjografii oraz na rysunku kierunków zagospodarowania przestrzennego. Są one chronione ustaleniami planu ogólnego.

Na terenie planu ogólnego wyróżnia się następujące typy krajobrazów:

- zalewowych den dolin rzecznych
- tarasów nadzalewowych,
- równinne krajobrazy peryglacjalne
- faliste krajobrazy peryglacjalne
- pagórkowate krajobrazy peryglacjalne
- krajobrazy ostańców denudacyjnych.

Wszystkie typy krajobrazu z wyjątkiem ostatniego są pospolite w skali gminy i województwa. Ostańce denudacyjne starych wulkanów obecnie są zniszczone na skutek przemysłowej eksploatacji bazaltów i nie przedstawiają istotnej wartości.

Na dzień przedłożenia projektu planu do opinii i uzgodnień na terenie województwa opolskiego nie został uchwalony audyt krajobrazowy. Dnia 25 marca 2025 r. Sejmik Województwa Opolskiego uchwalił audyt krajobrazowy, który wszedł w życie 23 czerwca 2025 r. Na terenie Gminy Niemodlin wyznaczono 3 krajobrazy priorytetowych o kodach: 16-318.54-11, 16-318.54-20, 16-318.54-28, 16-318.54-33, 16-318.55-01, 16-318.55-04, 16-318.55-05, 16-318.55-16, 16-318.55-28, 16-318.55-34, 16-318.55-35, 16-318.55-37, 16-318.55-38, 16-318.55-40, 16-318.55-41, 16-318.55-49. Większość wyznaczonych krajobrazów dotyczy terenów otwartych tj. rolnych, leśnych zbiorników wodnych (stawów) oraz rzeki Nysy Kłodzka. Ustalenia planu ogólnego uwzględniają rekomendacje zawarte dla poszczególnych krajobrazów w szczególności uwzględniono potrzebę ochrony terenów otwartych, gdzie obowiązuje zakaz zabudowy bez wprowadzania profili dodatkowych. Wśród terenów zabudowanych znajduje się wieś Jaczowice i Brzęczkowice, a także miasto Niemodlin i część wsi Sady, gdzie wskazuje się utworzenie parku kulturowego. W odniesieniu do terenów miasta i części wsi Sady (kod krajobrazu 16-318.55-28) uwzględniono: zachowanie wielofunkcyjnego charakteru śródmieścia, z wiodącą funkcją mieszkaniowo-usługową, zielenią miejską, tereny otwarte położone w sąsiedztwie rzeki Ścinawy Niemodlińskiej. Nową zabudowę zlokalizowano wyłącznie jako wskazaną w miejscowych planach zagospodarowania przestrzennego, przy zachowaniu historycznego układu urbanistycznego miasta. Dla wsi Jaczowice i Brzęczkowice zlokalizowanych na terenie krajobrazu o kodzie 16-318.55-01 nową zabudowę wprowadzono w obszarze uzupełnienia zabudowy oraz uwzględniono tereny z zabudową objęte ustaleniami mpzp, co umożliwi optymalne wykorzystanie dostępnego terenu, zapobiegające rozpraszaniu i rozlewaniu się zabudowy.

Na terenie gminy występują osobliwości przyrody nieożywionej godne ochrony na podstawie przepisów o ochronie przyrody. Są to odstonięcia bazaltów w kilku starych kamieniołomach i jednym kamieniołomie czynnym.

7.3. Wykaz form ochrony przyrody

Na terenie planu ogólnego występują następujące formy ochrony przyrody:
Istniejące formy ochrony przyrody:

W oparciu o przepisy o ochronie przyrody na terenie Gminy Niemodlin ochronie podlegają

- 1) Obszar Chronionego Krajobrazu Bory Niemodlińskie
- 2) Obszar Chronionego Krajobrazu Grodziec
- 3) Zespół Przyrodniczo – Krajobrazowy Lipno
- 4) Obszar Natura 2000 Doliny Nysy Kłodzkiej
- 5) Obszar Natura 2000 Bory Niemodlińskie
- 6) Użytek Ekologiczny Dzikie Bagno
- 7) Użytek Ekologiczny Żurawie Bagno
- 8) Użytek Ekologiczny Iglica
- 9) 57 pomników przyrody w tym 2 pomniki przyrody nieożywionej,
- 10) Chronione gatunki roślin i zwierząt oraz ich siedliska.

Oprócz utworzonych prawnie form ochrony przyrody na terenie Gminy chroni się 5 zabytkowych parków, które oprócz wartości kulturowych mają duże znaczenie przyrodnicze. Są to parki w Grabinie, Jakubowicach, Krasnej Górze, Rogach i Szydłowcu Śląskim.

- 1) Obszar Chronionego Krajobrazu Bory Niemodlińskie utworzony został Uchwałą nr WRN w Opolu Nr XXIV/193/88. Przedmiot ochrony Obszaru Chronionego Krajobrazu Bory Niemodlińskie, zakazy i odstępstwa od nich określa aktualnie Uchwała Nr XX/228/2016 Sejmiku Województwa Opolskiego z dnia 27 września 2016 r. w sprawie obszarów chronionego krajobrazu (Dz. Urz. Woj.Op.poz. 2017). OChK Bory Niemodlińskie jest drugim pod względem wielkości spośród siedmiu obszarów chronionych tą formą ochrony przyrody w województwie opolskim. Jego powierzchnia wynosi 48189 ha. Celem utworzenia obszaru było zachowanie zwartej kompleksu leśnego dawnej Puszczy Śląskiej z licznymi stawami (Nowak red. 1997, Parki...1984). Jest to największy nizinny kompleks leśny w lewostronnej części dorzecza górnej Odry w Polsce. Zachowały się tu fragmenty naturalnych lasów liściastych i mieszanych typowych dla niżu południowej Polski. Są one chronione w kilku rezerwach przyrody. Analizowany teren położony jest w centralnej i południowej części województwa opolskiego. Obszar Chronionego Krajobrazu Bory Niemodlińskie obejmuje położony na Równinie Niemodlińskiej kompleks leśny z licznymi stawami, będący ostańcem dawnej Puszczy Niemodlińskiej. Przeważająca część Borów należy do zlewni Ścinawy Niemodlińskiej - prawobrzeżnego dopływu Nysy Kłodzkiej. Tylko północna część odwadniana jest przez Prószkowski Potok wpadający bezpośrednio do Odry. Znaczną powierzchnię zajmuje kompleks leśny Borów Niemodlińskich, w którym utworzono kilka rezerwatów przyrodniczych. Drzewostany Borów Niemodlińskich to przeważnie bory i bory mieszane, a więc zbiorowiska sprzyjające intensywnej penetracji ludzkiej. Bliskie sąsiedztwo ośrodków miejskich (Opole, Krapkowice, Prószków, Niemodlin, Gogolin, Korfantów) stwarza warunki dla rozwoju form turystyki rekreacyjno-wypoczynkowej. Oczywiście wiąże się to z pewnymi negatywnymi skutkami, jakimi są chociażby zwiększenie zagrożenia pożarowego, czy też szybsza i silniejsza ekspansja roślin towarzyszących człowiekowi. Dlatego też jak najszybciej należy ukierunkować i skanalizować ruch turystyczny, wyznaczając i zagospodarowując szlaki turystyczne i ścieżki przyrodnicze. Do rzadkości florystycznych Borów Niemodlińskich należy kotewka orzech wodny *Trapa natans* - roślina zaliczona do kategorii skrajnie zagrożonych wyginięciem w Polskiej Czerwonej Księdze Roślin, a także salwinia pływająca *Salvinia natans*, grzybienie białe *Nyphaea alba* i grąźel żółty *Nuphar luteum* - rośliny prawnie chronione, występujące m.in. w Stawie Nowokuźnickim. W zbiorowiskach leśnych spotykamy m.in. kruszczyka szerokolistnego *Epipactis helleborine*, barwinka pospolitego *Vinca minor*, konwalię majową *Convallaria majalis*, śnieżyczkę przebiśnieg *Galanthus nivalis* i inne. Najlepiej poznaną gromadą kręgowców Borów Niemodlińskich są ptaki. W okolicach stawu „Sangów” zarejestrowano m.in. lęgi bąka *Botaurus stellaris*, łabędzia niemego *Cygnus olor*, gęsi gęgawy *Anser anser*, mewy śmieszki *Larus ridibundus*, krzyżówki *Anas platyrhynchos*, głowienki *Aythya ferina* i tyski *Fulica atra*. Okoliczne lasy są ostoją bociana czarnego *Ciconia nigra*, coraz mniej licznej cietrzewia *Tetrao tetrix*, kani czarnej *Milvus migrans* i rdzawej *Milvus milvus*,

trzmiełojada *Pernis apivorus* i dzięcioła zielonosiwego *Picus canus*. Z gatunków borealno-górskich występują tu orzechówki *Nucifraga carvocatases*, czyżę *Carvelis spinus*, pokrzywnice *Prunella modularis* i gile *Pyrrhula pyrrhula*. Gdyby udało się potwierdzić występowanie na terenie Borów Niemodlińskich sowy włochatej *Aegolius funereus* i puchacza *Bubo bubo* (podawane z lat 60-tych i 70-tych), to ranga obiektu wzrosłaby jeszcze bardziej. Herpetofauna reprezentowana jest przez zaskońca *Natrix natrix*, żmiję zygzakowatą *Vipera berus*, ropuchę paskówkę *Bufo calamita*, ropuchę zieloną *Bufo viridis*, grzebiuszkę ziemną *Pelobates fuscus*, padalca *Angvis fragilis*, jaszczurkę zwinkę *Lacerta agilis* i jaszczurkę żyworodną *Lacerta vivipara*. W rzekach omawianego obszaru żyją przedstawiciele krainy brzany – kiełb *Gobio gobio*, śliz *Barbatula barbatula* i koza *Cobitis caenia* - gatunki objęte ochroną prawną. Niestety na obszarze Borów Niemodlińskich wiele gatunków już wymarło. Do największych strat zaliczyć należy żółwia błotnego *Emys orbicularis*, rybitwę czarną *Chlidonias niger* i zwyczajną *Sterna hirundo*, sokoła wędrownego *Falco peregrinus* i orlika krzykliwego *Aquila pomarina*. Autostrada A-4, przecinająca leśne kompleksy przysporzy dodatkowych problemów samej przyrodzie i ludziom ją chroniącym. Wiele więc wysiłków i starań potrzeba, aby wymarłe tu gatunki powróciły na stałe do swych ekosystemów i wzbogaciły bioróżnorodność niemodlińskich lasów. Na terenie OChK Bory Niemodlińskie funkcjonują obecnie następujące zakazy: realizacji przedsięwzięć mogących znacząco oddziaływać na środowisko w rozumieniu przepisów ustawy z dnia 3 października 2008 r. o udostępnianiu informacji o środowisku i jego ochronie, udziale społeczeństwa w ochronie środowiska oraz o ocenach oddziaływania na środowisko; budowania nowych obiektów budowlanych w pasie szerokości 100 m od: linii brzegów rzek, jezior i innych naturalnych zbiorników wodnych, zasięgu lustra wody w sztucznych zbiornikach wodnych usytuowanych na wodach płynących przy normalnym poziomie piętrzenia określonym w pozwoleniu wodno prawnym, o którym mowa w art. 122 ust. 1 pkt 1 ustawy z dnia 18 lipca 2001 r. – Prawo Wodne z wyjątkiem urządzeń wodnych oraz obiektów służących prowadzeniu racjonalnej gospodarki rolnej, leśnej lub rybackiej; zakaz ten nie dotyczy m.in. sztucznych zbiorników wodnych; likwidowania i niszczenia zadrzewień śródpolnych, przydrożnych i nadwodnych, jeżeli nie wynikają one z potrzeby ochrony przeciwpowodziowej i zapewnienia bezpieczeństwa ruchu drogowego lub wodnego lub budowy, odbudowy, utrzymania, remontów lub naprawy urządzeń wodnych; wydobywania do celów gospodarczych skał, w tym torfu, oraz skamieniałości, w tym kopalnych szczątków roślin i zwierząt, a także minerałów; dokonywania zmian stosunków wodnych, jeżeli służą innym celom niż ochrona przyrody lub zrównoważone wykorzystanie użytków rolnych i leśnych oraz racjonalna gospodarka wodna lub rybacka; likwidowania naturalnych zbiorników wodnych, starorzeczy i obszarów wodno - błotnych.

- 2) **Obszar Chronionego Krajobrazu „Grodziec”** został powołany Uchwałą nr XVII/136/04 Rady Miejskiej w Niemodlinie z dnia 27 maja 2004 roku (Dz. Urz. Woj. Op. Nr 50, poz. 1421 z dnia 26 lipca 2004 roku) w sprawie wyznaczenia obszaru chronionego krajobrazu. Obszar Chronionego Krajobrazu „Grodziec” obejmuje ochroną cenne ekosystemy leśno-łąkowe graniczące z obszarem chronionego krajobrazu Bory

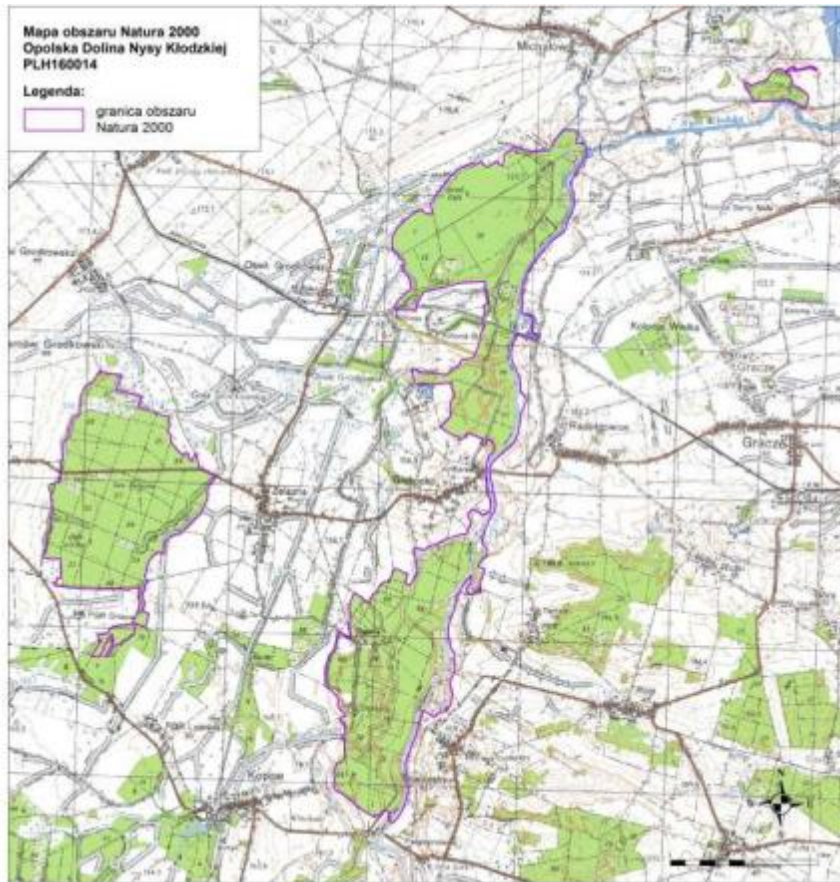
Niemodlińskie. W obniżeniach terenu wykształciły się cenne bory bagienne występujące w kompleksie z istniejącymi terenami rolnymi. Obszar położony jest na terenie leśnictwa Sosnówka i otacza miejscowość Grodziec. W jego zasięgu znajduje się kilka wydzieł leśnych o powierzchni 8,15 ha. Łącznie powierzchnia obszaru wynosi 312 ha.

- 3) **Zespół Przyrodniczo – Krajobrazowy Lipno** Zespół został powołany Uchwałą nr XXXIX/243/98 Rady Miejskiej w Niemodlinie z dnia 26 lutego 1998 roku o pow. 189,53 ha. Został on powołany w celu ochrony i udostępniania dla celów rekreacyjno-poznawczych obszarów ekosystemów leśno stawowych dawnego parku krajobrazowego, wraz ze znajdującym się na jego terenie szczególnie cennym parkiem dendrologicznym. Jest to obszar, który w średniowieczu zajmowała puszcza oddzielająca Śląsk Dolny od Górnego (tzw. Przesieka), gdzie w XVIII wieku urządzono krajobrazowy park angielski. Ogród dendrologiczny odznacza się bogactwem okazów drzew, w tym także egzotycznych. Do najciekawszych należy ambrowiec amerykański, azalia japońska, grójecznik japoński, różanecznik fioletowy, mahonia pospolita. Wiele okazów zakwalifikowano do najstarszych w Polsce, wśród nich tulipanowiec amerykański (prawie 200 – letni okaz mierzy w obwodzie 418 cm i ma 27 m wysokości). Jednym z pierwszych nasadzonych tu drzew jest prawdopodobnie pomnikowy żywotnik olbrzymi zasadzony w 1782 roku. Na terenie zespołu przyrodniczo-krajobrazowego znajduje się wiele punktów widokowych i historycznych. W celu poznawczo-rekreacyjnym wytyczona została ścieżka przyrodnicza w ogrodzie dendrologicznym oraz ścieżka przyrodniczo-dydaktyczną w zespole przyrodniczo-krajobrazowym „Lipno”.

Obiekty dawnego parku i zespołu przyrodniczo-krajobrazowego:

- Kapliczka – wybudowana w piaskowcu, ufundowana przez Elżbietę z domu Stolberg, żonę Fryderyka Praschmy. Wewnątrz figurka Madonny z Dzieciątkiem dłuta śląskiego rzeźbiarza Roberta Bednorza. Całość najprawdopodobniej zaprojektował niemiecki architekt Hans Polzig.
- Brama Niemodlińska – pozostałości jednej z pięciu bram, przez którą wchodziło się do starego Zwierzyńca. Zbudowana z czerwonej cegły w stylu neogotyckim, zwana też Bramą Czarną. Od końca XIX wieku teren Parku dostępny był w sezonie letnim w niedziele i święta dla szerokiej publiczności.
- Zabudowania parkowe – pierwszy budynek to dawna letnia gospoda z ogrodem, dalej leśniczówka, obydwa budynki o konstrukcji szachulcowej, czyli z tzw. muru pruskiego, zabudowania gospodarcze i niewielki drewniany budynek mieszkalny.
- Stawy Zofia i Hubertus – Zofia zajmuje powierzchnię 13 ha, a Hubertus 3 ha. Rowy przekopane na terenie plantacji były powiązane ze sobą i stawem tworząc system nawadniający. Spotkać tu można szereg gatunków ptaków, m.in. bielika *Haliaeetus albicilla*, bociana czarnego *Ciconia nigra*, perkozy, łabędzie, dzikie kaczkę. Wśród roślinności pojawia się strzałka wodna *Sagittaria sagittifolia*, grzybień biały *Nymphaea alba*, kosaciec żółty *Iris pseudacorus* i inne. W XIX wieku Hubertus pełnił funkcję kąpieliska zamkowego, a Zofia (poprzednia nazwa Kurpiec) służyła jako staw hodowlany.
- Głaz narzutowy – pomnik przyrody nieożywionej, pozostałość zlodowacenia (obwód 851 cm). Znajduje się na drodze do Kapliczki zwanej Pustelnią.

- Kapliczka Pustelnika – wśród świerków i sosen znajduje się drewniana kapliczka z gankiem i czworoboczną latarnią – dzwonnica, zwieńczona wysokim krzyżem zwana też Chatką Pustelnika. Według legendy zbudowana w XVIII wieku przez francuskich emigrantów, którzy w okresie rewolucji francuskiej 1789 r znaleźli schronienie w dobrach Praschmy. Obok niej mogiła, która prawdopodobnie kryje szczątki budowniczego. Miejsce żywego kultu, wiosną i latem odbywają się tu nabożeństwa.
 - Źródło Fryderyka – jest to pozostałość po najdawniejszych XVIII-wiecznych założeniach krajobrazu parkowego. Była to życiodajna studnia, która imię otrzymała na cześć pierworodnego syna Karola Fryderyka I (1786 – 1860). Studnia miała być nieodłącznym elementem romantycznego krajobrazu parkowego podobnie jak kapliczka, grób konia, który uratował życie Fryderykowi i ukochanego psa
 - Uroczysko Piekiełko – pozostałość po urządzeniach parkowych z XVIII wieku. Był tam zespół kanałów i wysp będących miejscem pełnych atrakcji przechadzek, tajemne przejścia do miejsc zwanych Niebem, Piekłem, na Pola Elizejskie oraz przejazdów gondolą. W pobliżu znajdował się amfiteatr, Plac Herbaciny, i Wenecki Most.
 - Uroczysko położone jest w centrum dawnego parku i stąd zapewne rozchodziły się leśne drogi w kierunku takich obiektów jak: Pustelnia, Świątynka Węża, Chiński Pawilon, Kolumnada, i Wieża widokowa. Dziś na próżno, by próbować lokalizować te obiekty, niestety nie zachowały się nawet ruiny.
- 4) **Obszar Natura 2000 Doliny Nysy Kłodzkiej** - obszar rozciąga się wzdłuż Nysy Kłodzkiej od okolic Michałowa do Ptakowic. Główną część stanowią obszary leśne położone na zachód od koryta rzeki. Obszar obejmuje płaską dolinę zalewową Nysy Kłodzkiej oraz fragmenty teras nadzalewowych. Dolinę wyścielają mady rzeczne podścielone piaskami i żwirami aluwialnymi i wodnolodowcowymi. W spągu występują łąki mioceńskie. Rzeźba terenu jest płaska, lokalnie zaznaczają się starorzecza i niewielkie obniżenia terenowe. Koryto rzeki jest silnie wcięte w bazę erozyjną. Koryto Nysy Kłodzkiej zachowuje naturalny charakter. Ze względu na zwarty charakter siedlisk przyrodniczych występujących głównie w lasach i jednocześnie izolację przestrzenną kompleksów zaproponowano ostoję w trzech fragmentach. Główny obejmuje kompleksy przyległe do koryta rzecznej wraz z krótkim odcinkiem łącznika między nimi wzdłuż koryta rzeki. Pozostałe dwa są izolowane i nie występują na terenie Gminy Niemodlin (kompleks leśny koło Żelaznej i koło Ptakowic). Zarządzeniem Regionalnego Dyrektora Ochrony Środowiska w Opolu z dnia 16 października 2015 r. ustanowiono plan zadań ochronnych dla obszaru Natura 2000 Opolska Dolina Nysy Kłodzkiej PLH16001. Przedmiotem ochrony są: starorzecza i naturalne eutroficzne zbiorniki wodne ze zbiorowiskami z Nympeion, Potamion, Grąd środkowoeuropejski i subkontynentalny (Galio-Carpinetum, Tilio-Carpinetum), Kwaśne dąbrowy (Quercion roboripetraeae), Łęgi wierzbowe, topolowe, olszowe i jesionowe (Salicetum albofragilis, Populetum albae, Alnenion glutinoso-incanae) i olsy źródłiskowe, łęgowe lasy dębowo-wiązowojesionowe (Ficario-Ulmetum).
- Mapa obszaru Natura 2000 PLH 160014



- 5) Obszar Natura 2000 Bory Niemodlińskie OZW Natura 2000 Bory Niemodlińskie został zatwierdzony jak OZW w styczniu 2011 r. Ma powierzchnię 4541,3 ha. Zlokalizowany jest na terenie Równiny Niemodlińskiej. Obszar Borów Niemodlińskich jest rozległym kompleksem leśnym rozciągającym się na falistej i równinnej wysoczyźnie polodowcowej porożcinanej dolinkami rzeczными, między dolinami Nysy Kłodzkiej i Odry. Równiny wodnolodowcowe oraz ostańce denudacyjne zbudowane z osadów plioceńskiej sieci rzecznej i łąk miocenijskich, urozmaicają zespoły wydm dochodzących do 15 m wysokości, a także bezodpływowe zagłębienia, w których zlokalizowane są bory bagienne i torfowiska. Większa część ostoi jest zalesiona, głównie lasami o charakterze gospodarczym, wśród których zachowały się liczne fragmenty lasów o charakterze rodzimym. Wśród lasów występują duże kompleksy stawów z charakterystycznymi dla tych ekosystemów zespołami roślinności i fauny wodno-błotnej. Większe kompleksy zbiorowisk łąkowych występują w dolinach rzecznych, w tym Ścinawy Niemodlińskiej i Wytoki oraz ich dopływów. Obszar stanowi część dużego zwartego kompleksu leśnego, którego część zachodnia, proponowana do ochrony jako ostoję siedliskowa, charakteryzuje się bardzo dużą różnorodnością siedliskową, od siedlisk suchych na wydmach do skrajnie wilgotnych torfowisk i stawów. Mozaikowaty charakter siedlisk oraz silne związki funkcjonalno-przestrzenne między nimi uzasadniają objęcie ochroną większego obszaru niż zespołu chronionych dyrektywą UE siedlisk przyrodniczych. Jednocześnie charakter zagospodarowania oraz liczne strefy nieciągłości występujących siedlisk decydują o konieczności delimitacji ostoi w pięciu podobszarach, nie połączonych ze sobą przestrzennie.

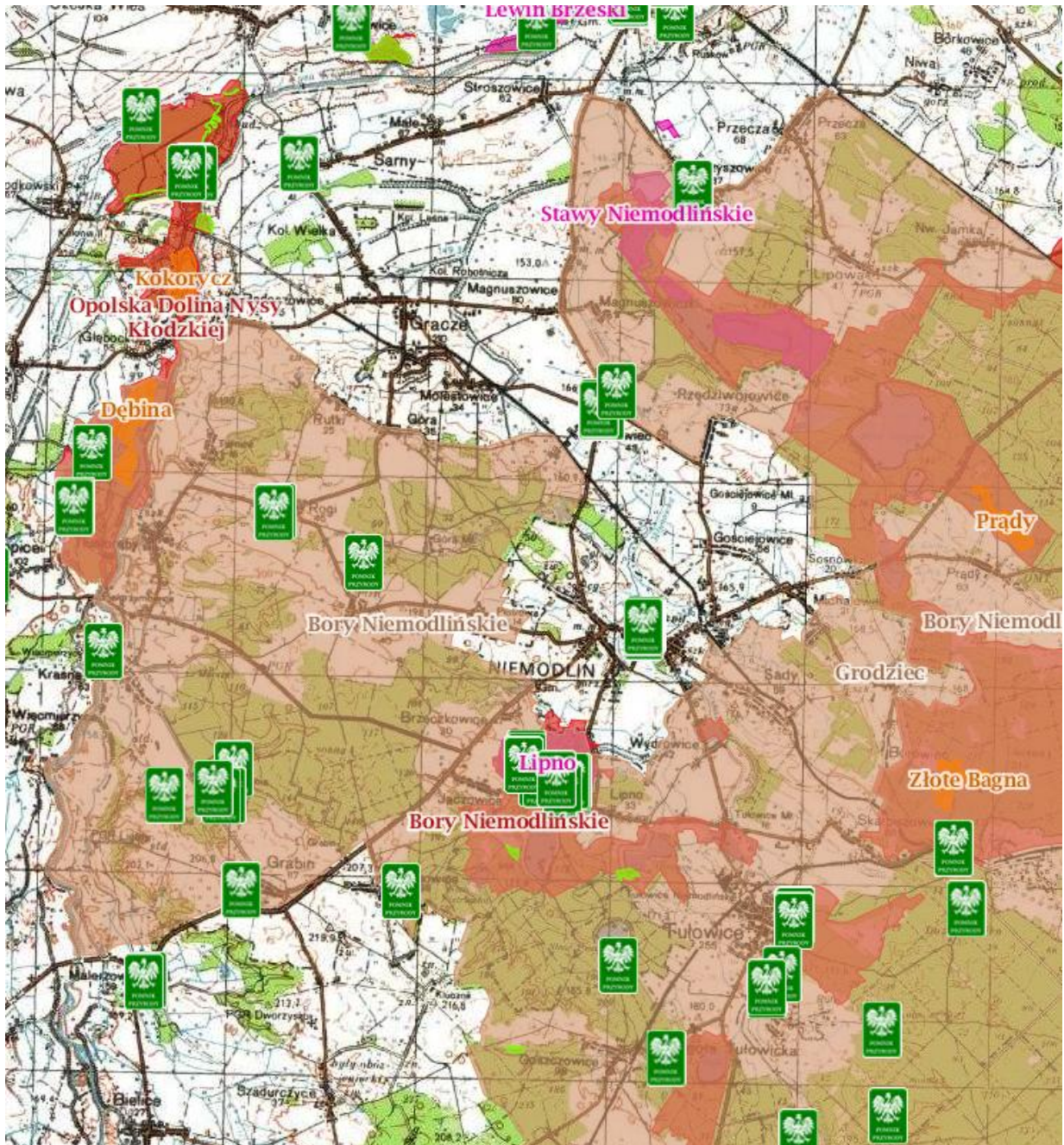
Zarządzeniem Regionalnego Dyrektora Ochrony Środowiska w Opolu z dnia z dnia 23 listopada 2022 r. zmieniające zarządzenie w sprawie ustanowienia planu zadań ochronnych ustanowiono plan zadań ochronnych dla obszaru Natura 2000 Bory Niemodlińskie PLH160005 ustanowiono plan zadań ochronnych

Przedmiotem ochrony są: zmiennowilgotne łąki trzęślicowe (*Molinion*), Niżowe i górskie świeże łąki użytkowane ekstensywnie (*Arrhenatherion elatioris*),

Torfowiska wysokie z roślinnością torfotwórczą (żywe), Torfowiska wysokie zdegradowane, lecz zdolne do naturalnej i stymulowanej regeneracji, Torfowiska przejściowe i trzęsawiska (przeważnie z roślinnością z *Scheuchzeria-Caricetea*), Obniżenia na podłożu torfowym z roślinnością ze związku *Rhynchosporion*, Kwaśne buczyny (*Luzulo-Fagetum*), Grąd środkowoeuropejski i subkontynentalny (*Galio-Carpinetum*, *Tilio-Carpinetum*), Kwaśne dąbrowy (*Quercion robur-petraeae*), Bory i lasy bagienne (*Vaccinio uliginosi Betuletum pubescentis*, *Vaccinio uliginosi Pinetum*, *Pino mugo-Sphagnetum*, *Sphagno girgensohnii-Piceetum*) i brzoźowo-sosnowe bagienne lasy borealne, łągi wierzbowe, topolowe, olszowe i jesionowe (*Salicetum albofragilis*, *Populetum albae*, *Alnenion glutinoso-incanae*) i olsy źródliskowe, łągowe lasy dębowo-wiązowo-jesionowe (*Ficario-Ulmetum*), Traszka grzebieniasta *Triturus cristatus*, Kumak nizinny *Bombina bombina*, Wydra *Lutra Lutra*.

Na poniższej rycinie przedstawiono wymienione wyżej formy ochrony. Ich dokładne lokalizacje przedstawia prezentacja graficzna do uzasadnienia.

W uwarunkowaniach uwzględniono istniejące formy ochrony przyrody, a nie planowane w innych dokumentach, gdyż przepisy art. 13 b ustawy o planowaniu i zagospodarowaniu przestrzennym enumeratywnie wskazują zakres uwarunkowań rozwoju przestrzennego gminy. Wśród elementów planowanych przepisy wymieniają jedynie infrastrukturę techniczną społeczną oraz transportową.



Mapa 1. Lokalizacja form ochrony przyrody na terenie planu ogólnego i terenach przyległych.

8. Istniejący sposób zagospodarowania oraz jego skutki dla środowiska

Istniejący sposób zagospodarowania obejmuje dominujące tereny rolne i leśne występujące w mozaice. Cennymi elementami są stawy i doliny rzeczne. Płatowo rozmieszczone są tereny osadnicze i funkcji produkcyjno-usługowych. Liniowymi elementami są drogi i ciągi infrastruktury technicznej, w tym linie wysokiego napięcia.

Uwzględniając zależności między poszczególnymi elementami środowiska przyrodniczego i zależności między poszczególnymi oddziaływaniami, skutki wpływu

istniejącego sposobu zagospodarowania na poszczególne elementy środowiska przyrodniczego przedstawiają się następująco:

- różnorodność biologiczna – obszary jedynie na niewielkich powierzchniach pozbawione są roślinności. Budowa i użytkowanie dróg, budynków mieszkalnych i produkcyjno-składowo-magazynowych, a także wykorzystanie na składowanie materiałów na wolnym powietrzu zniszczyła wcześniejszą roślinność towarzyszącą zabudowie, z wyjątkiem niewielkich płatów roślinności ruderalnej. Nastąpiła ruderalizacja flory, fauny i zmniejszenie synantropijnej różnorodności biologicznej. W części rolnej występują zbiorowiska roślinności chwastów segetalnych związane z gruntami ornymi. Zostały one zubożone na skutek intensywnej uprawy i stosowania środków ochrony roślin. Zbiorowiska te nie charakteryzują się istotną bioróżnorodnością mającą znaczenie konserwatorskie. W części leśnej zachowały się liczne enklawy z roślinnością leśną, w tym siedliska przyrodnicze chronione. Na terenach rolnych i nieużytkach liczne są samosiewy drzew i krzewów. Enklawy o podwyższonej wartości to zbiorniki wodne, a także doliny rzeczne z kompleksami roślinności szuwarowej, łąkowej, ziołoroślowej i łąkowej.
- ludzie – obecnie nie występują istotne zagrożenia dla ludności. Zabudowa produkcyjno-składowo-magazynowa nie powoduje występowania istotnych oddziaływań na ludność,
- zwierzęta i rośliny – flora i fauna zostały znacznie zruderalizowane i zsynantropizowane (chwasty segetalne), miejscami odbudowują się samosiewy drzew i krzewów oraz szuwarów. Na terenach leśnych, dolinnych oraz wodnych występują cenne koncentracje fauny i flory,
- wody powierzchniowe – naturalne cieką są silnie przekształcone. System melioracyjny jest w różnicowanym stopniu zachowany. Miejscami występują tereny z szuwarami.
- powietrze – nie jest w istotny sposób zanieczyszczane z terenu gminy. Zapylenie z terenów produkcyjno-składowo-magazynowych i placów manewrowych należy uznać za nie zagrażające ludności. Lokalne kotłownie stanowią natomiast potencjalne zagrożenia niską emisją w sezonie grzewczym. Kontrolowana i objęta zezwoleniami jest emisja z zakładów produkcyjnych. Nie istnieje w sposób szczególny zagrożenie odorowe,
- powierzchnia ziemi – została na niektórych terenach znacząco zniszczona na skutek eksploatacji surowców skalnych (rejon Gracze – Ameryka – Rutki – Radoszowy) oraz realizacji zabudowy najpierw podczas budowy i funkcjonowania zabudowy – a obecnie na skutek zniszczenia części terenów produkcyjnych lub adaptacji dla funkcji produkcyjnych i innych związanych z zabudową. Na powierzchni części placów zalega warstwa nasypu gruzowego. Na terenach rolnych i leśnych nie występują przejawy istotnych zmian powierzchni ziemi, chociaż prowadzona specyficzna produkcja rolna przekształca powierzchnię glebową.

- krajobraz – jest silnie zdewastowany jedynie miejscami przez eksploatację surowców mineralnych, zabudowę produkcyjną i składową oraz pozostałości po zniszczonej zabudowie i komunikacji.. Tereny zurbanizowane zamieszkałe nie charakteryzują się wysokimi walorami kompozycyjnymi krajobrazu. Chroni się zabudowę cenniejszą o charakterze zabytkowym w strefach ochrony konserwatorskiej,
- klimat – nie występują zmiany klimatyczne oraz istotne zmiany mikroklimatyczne,
- zasoby naturalne – występują w udokumentowanych złożach, gleby nie zostały w znaczący sposób zniszczone, są wykorzystywane rolniczo i mimo degradacji związanej z użytkowaniem ornym i specyficzną produkcją zachowują swój w miarę naturalny charakter,
- zabytki – na terenie planu ogólnego podlegają ochronie,
- dobra materialne – nie stwierdzono istotnego wpływu istniejącego sposobu zagospodarowania na dobra materialne.

9. Potencjalne zmiany w środowisku przy braku realizacji ustaleń planu ogólnego

Przy braku realizacji ustaleń planu ogólnego rozwój gminy zostanie całkowicie zahamowany. Brak możliwości wydawania decyzji o warunkach zabudowy z punktu widzenia środowiska może być korzystny, niemniej decyzje takie będzie się wydawać po stwierdzeniu zgodności z planem ogólnym, co jest korzystnym rozwiązaniem w stosunku do obowiązujących obecnie rozwiązań.

Także brak możliwości sporządzania planów miejscowych wpłynie niekorzystnie na rozwój gminy oraz możliwości uruchamiania nowych terenów i tworzenia nowych miejsc pracy.

10. Prognozowany sposób zagospodarowania obszarów objętych postanowieniami dokumentu oraz skutki dla środowiska przyrodniczego

Prognozowany sposób zagospodarowania wraz z ogólną oceną skutków dla środowiska przedstawiono na prezentacji graficznej.

10.1. Prognozowany sposób zagospodarowania

W wyniku realizacji planu ogólnego przemiany w zagospodarowaniu przestrzennym obejmą:

- zwiększenie udziału funkcji przemysłowych, składowych i usługowych w otoczeniu węzłów obwodnicy,
- ograniczenie zasięgów planowanych terenów zabudowy mieszkaniowej do obszaru uzupełnienia zabudowy,
- niewielki rozwój zabudowy mieszkaniowo-usługowej na terenach zabudowanych miasta i większych wsi,
- zachowanie istniejących obszarów przyrodniczo-cennych z warunkami ich ochrony,
- usankcjonowanie istniejących innych funkcji związanych m.in. z obiektami i urządzeniami infrastruktury technicznej oraz drogami,
- umożliwienie lokalizacji elektrowni słonecznych na wybranych terenach otwartych.

Generalnie ustalenia planu ogólnego poza trzema dużymi strefami produkcyjnymi zmniejszają negatywne obciążenie dla środowiska przyrodniczego, ze względu na rezygnację z dużych zasięgów nowej zabudowy mieszkaniowej na terenach wsi.

Prognozowany sposób zagospodarowania nie wpłynie na zmiany w zagospodarowaniu terenów przyległych.

10.2. Analiza skutków prognozowanego zagospodarowania z uwzględnieniem przewidywanych znaczących oddziaływań, w tym bezpośrednich, pośrednich, wtórnych, skumulowanych, krótkoterminowych, średnioterminowych i długoterminowych, stałych i chwilowych oraz pozytywnych i negatywnych, na cele i przedmiot ochrony obszaru Natura 2000 oraz integralność tego obszaru, a także na środowisko

Ze względu na występowanie na terenie planu ogólnego obszarów Natura 2000 – SOO Bory Niemodlińskie i SOO Opolska Dolina Nisy Kłodzkiej, a także biorąc pod uwagę skalę zmian przestrzennych i funkcjonalnych planu ogólnego, nie będą występować oddziaływania na przedmiot ochrony obszarów Natura 2000. Na terenie planu ogólnego ochronie podlegają siedliska przyrodnicze chronione oraz siedliska chronionych w ostojach Natura 2000 gatunków zwierząt. Zagadnienie rozwinięto w rozdziale 10.2.2. Pozostałe zagrożenia scharakteryzowano poniżej.

10.2.1. Podstawowe zagrożenia

Emisja hałasu

Hałas powstawać będzie podczas przebudowy lub budowy zabudowy mieszkaniowej i produkcyjno-składowo-magazynowej, z terenów komunikacji, a także może być efektem funkcjonowania tych terenów, w szczególności komunikacji i procesów produkcyjnych. Obecnie nie można przesądzić jakie rodzaje produkcji będą lokowane. Pomimo zwiększenia istniejących stref produkcji, usług i magazynów nie będą one negatywnie oddziaływać na tereny chronione akustycznie ze względu na znaczne od nich odległości. Na już zainwestowanych terenach pozostanie produkcja i usługi, które nie będą źródłem ponadnormatywnego hałasu przy przyjętych normach dla terenów chronionych przed hałasem. Wprowadzenie znacznych terenów produkcyjnych z racji ich powierzchni powoduje zaliczenie ich do przedsięwzięć mogących znacząco negatywnie oddziaływać na środowisko. Zgodnie z przepisami szczególnymi przedsięwzięcia mogące zawsze znacząco oddziaływać na środowisko oraz mogące potencjalnie znacząco negatywnie oddziaływać na środowisko będą podlegać stosownym procedurom związanym z wydaniem decyzji o środowiskowych uwarunkowaniach realizacji przedsięwzięcia. W granicach OChK Bory Niemodlińskie gdzie planuje się nowe strefy gospodarcze realizacja przedsięwzięć mogących potencjalnie znacząco oddziaływać na środowisko będzie możliwa po spełnieniu warunku braku znaczącego oddziaływania na przyrodę i krajobraz obszaru chronionego.

Na terenie planu ogólnego nie dopuszczono do lokalizacji elektrowni wiatrowych mogących być źródłem hałasu. Dopuszczono natomiast elektrownie słoneczne na wybranych terenach otwartych, niemniej ich szczegółowa lokalizacja odbędzie się na etapie mpzp.

Zanieczyszczenie powietrza, w tym emisje gazów cieplarnianych

Zagrożenia związane z realizacją planu ogólnego dla stanu powietrza atmosferycznego związane są z procesami spalania paliw w instalacji co, procesami technologicznymi i grzewczymi zabudowy produkcyjnej (które poza już istniejącymi zakładami obecnie nie są określone) i akcesorycznie z wtórnym pyleniem z placów składowo-usługowych. Nie będą to przy normalnym działaniu tych urządzeń i niewielkim ruchem samochodów zagrożenia ponadnormatywne.

Pozytywnym aspektem będzie znaczące zmniejszenie się zasięgów zabudowy mieszkaniowej.

Obecnie prowadzona produkcja oraz usługi nie jest źródłem ponadnormatywnego oddziaływania na stan powietrza atmosferycznego. Nie jest też poza niewielkimi wyjątkami uciążliwa odorowo.

Dla dopuszczonych przedsięwzięć mogących znacząco oddziaływać na środowisko należy zagrożenia zanieczyszczeniem powietrza traktować indywidualnie w procesie wydawania decyzji środowiskowych, w zależności od specyfiki produkcji i technologii.

Na wszystkich terenach w strefach produkcyjnych dopuszczono lokalizację urządzeń odnawialnych źródeł energii, co pozwala na stosowanie technologii nie powodujących emisji gazów cieplarnianych. Na terenach wielofunkcyjnych także przepisy dopuszczają stosowanie mikroinstalacji do produkcji energii. Najbardziej niekorzystnym trendem w zakresie emisji gazów cieplarnianych byłoby stosowanie kopalnych źródeł energii, nie jest to jednak regulacja właściwa dla planu ogólnego.

Promieniowanie elektromagnetyczne

Nie będą występować ponadnormatywne zagrożenia ze strony promieniowania elektromagnetycznego. Na terenie planu ogólnego są planowane linie energetyczne wysokich napięć (przebudowa z 220 kV na 440 kV), ale ich oddziaływanie ponadnormatywne nie będzie występować.

Dla dopuszczonych przedsięwzięć mogących znacząco negatywnie oddziaływać na środowisko należy zagrożenia promieniowaniem elektromagnetycznym traktować indywidualnie w procesie wydawania decyzji środowiskowych, w zależności od specyfiki produkcji i technologii.

Odpady

Na obszarze realizacji planu ogólnego będą powstawać odpady związane z budową budynków mieszkaniowych jednorodzinnych, usługowych, zabudowy zagrodowej, adaptacją i budową układu drogowego, budową i przebudową obiektów i budynków produkcyjnych, składowych i magazynowych, a także odpady bytowo-gospodarcze i odpady związane z funkcjonowaniem produkcji, składów i magazynów. Mogą również powstawać odpady związane z prowadzonymi usługami.

Gospodarkę odpadową na terenie zakładów produkcji w różnych możliwych branżach, a także zakładów przetwarzania odpadów określają stosowane zezwolenia i decyzje. Zakłady istniejące i planowane muszą prowadzić uporządkowaną gospodarkę odpadami. Podobnie na projektowanych terenach usług gospodarka będzie rozwiązana stosownie do obowiązujących przepisów.

Dla dopuszczonych przedsięwzięć mogących znacząco negatywnie oddziaływać na środowisko, należy zagrożenia związane z odpadami traktować indywidualnie w procesie wydawania decyzji środowiskowych, w zależności od specyfiki produkcji i usług.

Ścieki

Na terenie planu ogólnego mogą powstawać ścieki sanitarne, które będą rzucane do sieci kanalizacji sanitarnej. Mogą również powstawać ścieki specyficzne do różnych rodzajów produkcji i usług. W tym drugim przypadku, jeżeli spełniają one parametry ścieków sanitarnych również trafią docelowo do kanalizacji. W przypadku nie spełniania wymogów będą zagospodarowywane w ramach pozwoleń.

Obecnie na terenach prowadzonej produkcji i usług gospodarka wodno-ściekowa jest uporządkowana i realizowana zgodnie z pozwoleniami. Szczegółowe rozwiązania gospodarki wodno – ściekowej zostaną określone w mpzp, gdyż zakres planu ogólnego w sposób bezpośredni nie rozstrzyga tych zagadnień.

Zagrożenie powodziowe

Na terenie planu ogólnego występują obszary szczególnego zagrożenia powodzią. Zostały one naniesione na prezentację graficzną planu ogólnego cz. uwarunkowania. Należy na tych terenach stosować się do przepisów prawa wodnego, w tym minimalizować negatywne skutki potencjalnych powodzi. Strefy zabudowy określone w planie ogólnym ustalono na obszarach już zabudowanych w obszarze uzupełnienia zabudowy lub wskazanych w mpzp, a na terenach niezabudowanych wskazanych w obowiązujących mpzp, z wyłączeniem strefy oznaczonej symbolem 63 SW, gdzie znaczna część terenu znajduje się na obszarze szczególnego zagrożenia powodzią, a grunty na których ustalono tę strefę są gruntami pochodzenia organicznego, z wysokim poziomem wód gruntowych – 1 m ppt. W strefie tej dopuszczalne są także tereny zieleni urządzonej i otwartej i jest to najbardziej korzystny profil funkcjonalny. Ostateczna decyzja w sprawie zabudowy zostanie podjęta na etapie mpzp.

10.2.2. Ocena skutków dla istniejących form ochrony przyrody, w tym Natura 2000

SOO Natura 2000

Na terenie planu ogólnego stwierdzono występowanie siedlisk przyrodniczych chronionych oraz siedlisk chronionych dyrektywą habitatową gatunków fauny, a także istniejących obszarów Natura 2000 w obrębie SOO Bory Niemodlińskie i SOO Opolska Dolina Nysy Kłodzkiej.

Analiza ustaleń planu ogólnego wskazuje na zachowanie ochrony siedlisk przyrodniczych chronionych oraz siedlisk chronionych w ostojach gatunków zwierząt. Zasięgi ostoi zostały zaznaczone na rysunkach planu ogólnego. W kierunkach należy wskazać na konieczność stosowania się do ustaleń planów zadań ochronnych dla obu ostoi. Analiza ustaleń planów zadań ochronnych i ustaleń planu ogólnego wskazuje na nie występowanie zagrożeń dla realizacji celów ochrony ze strony realizacji ustaleń planu ogólnego.

Ustalenia planu ogólnego nie będą wpływać znacząco negatywnie na spójność sieci Natura 2000 ani na ich integralność przestrzenną.

Zakazy OChK Bory Niemodlińskie

Przedmiot ochrony Obszaru Chronionego Krajobrazu Bory Niemodlińskie, zakazy i odstępstwa od nich określa obecnie Uchwała Nr XX/228/2016 Sejmiku Województwa Opolskiego z dnia 27 września 2016 r. w sprawie obszarów chronionego krajobrazu, W w/w uchwale wskazano zasady i preferowane kierunki działań na tych terenach, w odniesieniu do poszczególnych ekosystemów.

Na OChK Bory Niemodlińskie od 21.10.2016 r. obowiązują następujące zakazy Uchwały Nr XX/228/2016 Sejmiku Województwa Opolskiego z dnia 27 września 2016 r. w sprawie obszarów chronionego krajobrazu:

- 1) realizacji przedsięwzięć mogących znacząco oddziaływać na środowisko w rozumieniu przepisów ustawy z dnia 3 października 2008 r. o udostępnianiu informacji o środowisku i jego ochronie, udziale społeczeństwa w ochronie środowiska oraz o ocenach oddziaływania na środowisko;
- 2) budowania nowych obiektów budowlanych w pasie szerokości 100 m od:
 - a) linii brzegów rzek, jezior i innych naturalnych zbiorników wodnych,
 - b) zasięgu lustra wody w sztucznych zbiornikach wodnych usytuowanych na wodach płynących przy normalnym poziomie piętrzenia określonym w pozwoleniu wodno - prawnym, o którym mowa w art. 122 ust. 1 pkt 1 ustawy z dnia 18 lipca 2001 r. – Prawo Wodne z wyjątkiem urządzeń wodnych oraz obiektów służących prowadzeniu racjonalnej gospodarki rolnej, leśnej lub rybackiej;
- 3) likwidowania i niszczenia zadrzewień śródpolnych, przydrożnych i nadwodnych, jeżeli nie wynikają one z potrzeby ochrony przeciwpowodziowej i zapewnienia bezpieczeństwa ruchu drogowego lub wodnego lub budowy, odbudowy, utrzymania, remontów lub naprawy urządzeń wodnych;
- 4) wydobywania do celów gospodarczych skał, w tym torfu, oraz skamieniałości, w tym kopalnych szczątków roślin i zwierząt, a także minerałów;
- 5) dokonywania zmian stosunków wodnych, jeżeli służą innym celom niż ochrona przyrody lub zrównoważone wykorzystanie użytków rolnych i leśnych oraz racjonalna gospodarka wodna lub rybacka;
- 6) likwidowania naturalnych zbiorników wodnych, starorzeczy i obszarów wodno - błotnych.

Zgodnie z przepisami nadrzędnej Ustawy o ochronie przyrody z 2004 r. zakaz realizacji przedsięwzięć mogących znacząco oddziaływać na środowisko nie dotyczy realizacji przedsięwzięć mogących potencjalnie znacząco oddziaływać na środowisko, dla których przeprowadzona ocena oddziaływania na środowisko wykazała brak negatywnego wpływu na ochronę przyrody i ochronę krajobrazu obszaru chronionego krajobrazu.

Zakaz budowania nowych obiektów budowlanych w pasie szerokości 100 m od linii brzegów jezior i rzek nie dotyczy:

- 1) obszarów zabudowy miast i wsi, w granicach określonych w miejscowym planie zagospodarowania przestrzennego, a w przypadku jego braku w studium uwarunkowań i kierunków zagospodarowania przestrzennego gminy, jeżeli przeprowadzona strategiczna ocena oddziaływania na środowisko wykazała brak negatywnego wpływu na ochronę przyrody, w tym pełnioną funkcję korytarzy ekologicznych i ochronę krajobrazu obszaru chronionego krajobrazu;
- 2) sztucznych zbiorników wodnych, za wyjątkiem: Zbiornika Nyskiego, Otmuchowskiego i Turawskiego;
- 3) siedlisk rolniczych – w zakresie uzupełniania istniejącej zabudowy o obiekty związane z prowadzeniem gospodarstwa rolnego;
- 4) działek przeznaczonych pod zabudowę wyznaczonych w obowiązujących w dniu wejścia w życie niniejszej uchwały miejscowych planach zagospodarowania przestrzennego lub decyzjach lokalizacyjnych.

Zakaz likwidowania i niszczenia zadrzewień śródpolnych, przydrożnych i nadwodnych, jeżeli nie wynikają one z potrzeby ochrony przeciwpowodziowej i zapewnienia bezpieczeństwa ruchu drogowego lub wodnego lub budowy, odbudowy, utrzymania, remontów lub naprawy urządzeń wodnych, nie dotyczy: zadrzewień śródpolnych, których usunięcie jest konieczne w celu przywrócenia użytkowania gruntów rolnych - krzewów do 10 lat lub drzew, których obwód pnia na wysokości 5 cm nie przekracza 35 cm w przypadku topoli, wierzb, kasztanowca zwyczajnego, klonu jesionolistnego, klonu srebrzystego, robinii akacyjnej i platanu klonolistnego oraz 25 cm w przypadku pozostałych gatunków drzew.

Zakaz wydobywania do celów gospodarczych skał, w tym torfu, oraz skamieniałości, w tym kopalnych szczątków roślin i zwierząt, a także minerałów nie dotyczy obszarów, na których położone są złoża kopalin udokumentowane przed dniem wejścia w życie uchwały (2 tygodnie od ogłoszenia, które nastąpiło 7.10.2016 r.) i których dokumentacje zostały zatwierdzone przez właściwy organ administracji geologicznej.

Analizując możliwe naruszenia ww. zakazów Uchwały Nr XX/228/2016 Sejmiku Województwa Opolskiego z dnia 27 września 2016 r. w sprawie obszarów chronionego krajobrazu należy wskazać, że:

- na terenie OChK nie dopuszcza się lokalizacji przedsięwzięć, które kwalifikowałyby się do złamania zakazów z ww. Uchwały Sejmiku. Nie mogą być realizowane przedsięwzięcia z grupy I. Przedsięwzięcia z II grupy, czyli takiej, jakie mogą na terenie OChK Bory Niemodlińskie być planowane mogą być realizowane pod warunkiem, że ocena oddziaływania na środowisko wykaże brak znaczącego negatywnego oddziaływania. Wstępna ocena uwarunkowań wskazuje, że nowe strefy gospodarcze wyznaczone w obrębie Jaczowice oraz Wydrowice z racji ich powierzchni zaliczone są do przedsięwzięć mogących potencjalnie znacząco oddziaływać na środowisko. Położenie tych terenów w otoczeniu strefy komunikacyjnej oraz produkcyjnej w rolnictwie (istniejąca ferma drobiu oraz baza gospodarcza spółdzielni rolniczej) w obrębie gruntów rolnych intensywnie użytkowanych rolniczo nie będzie znacząco oddziaływać na obszar chronionego krajobrazu. Wskazuje się konieczność na etapie sporządzania planu miejscowego

zachowania strefy buforowej tj. zieleni wolnej od zabudowy od terenów leśnych oraz korytarza ekologicznego. Szczegółowe rozwiązania wskaże miejscowy plan zagospodarowania przestrzennego,

- podsumowując strategiczna ocena wykazała brak negatywnego oddziaływania na walory przyrodnicze i krajobrazowe OChK Bory Niemodlińskie,
- realizacja ustaleń planu ogólnego nie będzie skutkować koniecznością niszczenia zadrzewień śródpolnych i nawodnych, z wyłączeniem przypadków dopuszczonych w uchwale,
- nie przewiduje się eksploatacji surowców mineralnych poza tymi złożami, które zostały udokumentowane wcześniej,
- nie przewiduje się dokonywania zmian stosunków wodnych, jeżeli nie służą one celom wskazanym w uchwale.
- nie przewiduje się niszczenia naturalnych terenów wodno-błotnych, zbiorników wodnych i starorzeczy.

Analiza powyższa i dokonane zmiany wskazują, że realizacja planu ogólnego nie stoi w sprzeczności z zakazami z Uchwały Nr XX/228/2016 Sejmiku Województwa Opolskiego z dnia 27 września 2016 r. w sprawie obszarów chronionego krajobrazu.

Odrębnym zagadnieniem wymagającym oceny zgodnie z warunkami uzgodnienia RDOŚ w Opolu jest analiza i ocena wpływu ustaleń POG w części stref S.C., SJ, SK, SP, SR pod kątem możliwości naruszenia zakazu budowania nowych obiektów budowlanych w pasie szerokości 100 m od linii brzegów rzek, jezior i innych naturalnych zbiorników wodnych lub zasięgu lustra wody w sztucznych zbiornikach wodnych usytuowanych na wodach płynących przy normalnym poziomie piętrzenia określonym w pozwoleniu wodno – prawnym z wyjątkiem urządzeń wodnych oraz obiektów służących prowadzeniu racjonalnej gospodarki rolnej, leśnej lub rybackiej.

Na terenie gminy Niemodlin nie wstępują naturalne zbiorniki wodne. Ciekami wodnymi obejmują rzeki: Nysa Kłodzka, Ścinawa Niemodlińska z Młynówką oraz ich dopływy stanowiące mniejsze ciekami: Kanał Gościejowicki - Mogilna, Kanał Wydrowicki - Pradelna.

Odnosząc się do poszczególnych stref wskazuje się że znaczna ich część została uwzględniona w obowiązującym studium uwarunkowań i kierunków zagospodarowania Gminy Niemodlin, a przeprowadzona strategiczna ocena oddziaływania na środowisko wykazała brak negatywnego wpływu na ochronę przyrody, w tym pełnioną funkcję korytarzy ekologicznych i ochronę krajobrazu obszaru chronionego krajobrazu. Powyższe dotyczy następujących obrębów i ich stref:

- Sady cz. strefy 7SP znajduje się w odległości większej niż 100 m od ciekami wodnego Kanału Wydrowickiego, a także nie przylega do ciekami wodnego - w sąsiedztwie znajduje się rów melioracyjny oznaczony jako w ewidencji gruntów i budynków symbolem W; pozostała część strefy znajduje się w mieście Niemodlin,
- Lipno część strefy 163 SJ przylegająca do dopływu ciekami Pradelna zasilającego staw hodowlany – obszar ten został uwzględniony w obowiązującym studium uwarunkowań i kierunków zagospodarowania Gminy Niemodlin, a przeprowadzona strategiczna ocena oddziaływania na środowisko wykazała brak negatywnego wpływu na ochronę

przyrody, w tym pełnioną funkcję korytarzy ekologicznych i ochronę krajobrazu obszaru chronionego krajobrazu;

- Wydrowice strefa 236SJ, 240SJ, 117SJ istniejąca zabudowa mieszkaniowa jest usankcjonowaniem istniejącego sposobu zagospodarowania – część wymienionych stref znajduje się w odległości mniejszej niż 100 m od rzeki Ścinawy Niemodlińskiej, niemniej działki objęte tymi strefami stanowią tereny zabudowane mieszkaniowe (B) i zlokalizowane są na nich budynki mieszkalne, zatem jest to usankcjonowanie istniejącego sposobu zagospodarowania;
- Szydłowiec Śląski: strefa 204SJ jest to usankcjonowanie istniejącego sposobu zagospodarowania - usunięto strefy 100SR oraz 66SR, powiększono strefę 204SJ zgodnie z ustaleniami obowiązującego studium; strefa 203 SJ stanowi teren byłego zespołu pałacowo – parkowego wpisanego do rejestru zabytków - jest to usankcjonowanie istniejącego sposobu zagospodarowania;
- Magnuszowice: cz. terenu 228 SJ w sąsiedztwie młyna wodnego stanowiącego własność komunalną – teren zabudowany dawnym młynem wodnym oraz budynkami towarzyszącymi mieszkalnym i gospodarczymi. Obecnie teren wykorzystywany jest na cele mieszkalne, świetlicę wiejską oraz tereny zieleni i rekreacji (w części niezabudowanej) jest to usankcjonowanie istniejącego sposobu zagospodarowania; w strefie tej zlokalizowany jest także istniejąca zabudowa budynki mieszkalne i budynki gospodarcze indywidualne; strefy 16SJ, część 228SJ tereny zabudowane, co także jest usankcjonowaniem istniejącego sposobu zagospodarowania;
- Tłustoręby fragment strefy 231SJ – tereny zabudowane budynkiem mieszkalnym jest usankcjonowaniem istniejącego sposobu zagospodarowania;
- Krasna Góra poprzednio strefa 4SP obecnie strefa 247SJ budynek młyna istniejącego z budynkiem mieszkalnym właścicieli jest usankcjonowaniem istniejącego sposobu zagospodarowania,
- Grodziec Drugi strefa 5SC – istniejący czynny cmentarz parafialny - jest to usankcjonowanie istniejącego sposobu zagospodarowania.

Zaproponowane strefy zabudowy położone w odległości mniejszej niż 100 m od rzek pozwalają na zastosowanie na odstępstwa od zakazów określonych w uchwałą Nr XX/228/2016 Sejmiku Województwa Opolskiego z dnia 27 września 2016 r w sprawie obszarów chronionego krajobrazu (Dz. Urz. Woj. Op. z 2017, poz. 414).

Zakazy OChK „Grodziec”

Zgodnie z wymienioną uchwałą na obszarze tym zakazuje się:

- realizacji nowych przedsięwzięć mogących znacząco oddziaływać na środowisko,
- wydobywania skał w tym torfu,
- wykonywania prac ziemnych trwale zniekształcających rzeźbę terenu z wyjątkiem robót wykonywanych w celu gospodarki wodnej, likwidowania i niszczenia zadrzewień śródpolnych i przydrożnych o ile nie wynikają z potrzeb utrzymania urządzeń wodnych i bezpieczeństwa ruchu drogowego

Analiza wyznaczonych stref planistycznych wskazuje, iż nie zostaną naruszone wymienione zakazy, w szczególności że na terenie OChK obowiązuje mpzp uchwalony w 2025 r.

Plan ogólny nie rozstrzyga szczegółowo na jakich strefach dopuszczalne są przedsięwzięcia mogące znacząco oddziaływać na środowisko, niemniej zakazy te będą sankcjonowane w mpzp. Wyznaczone w planie ogólnym istniejące strefy gospodarcze głównie w mieście Niemodlin nie będą znacząco oddziaływać na obszar chronionego krajobrazu. Nowe strefy wyznaczone zostały w obrębach Wydrowice i Jaczowice położone na obszarze chronionego krajobrazu Bory Niemodlińskie zostały wyznaczone w obrębie istniejących węzłów dróg wojewódzkich z drogą krajową nr 46.

Tematyka związana z likwidowaniem i niszczeniem zadrzewień śródpolnych i przydrożnych na obszarach chronionego krajobrazu także nie jest regulowana w planie ogólnym, a zakaz ten nie dotyczy: zadrzewień śródpolnych, których usunięcie jest konieczne w celu przywrócenia użytkowania gruntów rolnych - krzewów do 10 lat lub drzew, których obwód pnia na wysokości 5 cm nie przekracza 35 cm w przypadku topoli, wierzb, kasztanowca zwyczajnego, klonu jesionolistnego, klonu srebrzystego, robinii akacjowej i platanu klonolistnego oraz 25 cm w przypadku pozostałych gatunków drzew. Co do zadrzewień przydrożnych możliwe jest ich usuwanie dla zapewnienia bezpieczeństwa ruchu drogowego lub wodnego lub budowy, odbudowy, utrzymania, remontów lub naprawy urządzeń wodnych. W planie ogólnym strefy komunikacyjne ustalono tam gdzie wyznaczone zostały liniami rozgraniczającymi czyli w planach miejscowych- (obręb Niemodlina i Gracze nie położone na obszarach chronionych lub decyzji o ustaleniu lokalizacji inwestycji drogowej – istniejąca obwodnica miasta Niemodlina, autostrada A4. Dla pozostałych dróg wskazanych w strefach otwartych oraz przewidzianych pod zabudowę i inne funkcje ocena czy możliwe jest zastosowanie od odstępstwa od zakazów rozpatrywana będzie indywidualnie na etapie planowania przebudowy lub budowy nowych dróg w uzgodnieniu z organem ochrony środowiska.

Ponadto na obszarze tym nie występują udokumentowane złoża kopalin, a tym samym nie wskazuje się strefy górnictwa. Wyznaczone strefy oraz możliwość uzupełnienia zabudowy wielofunkcyjnej mieszkaniowej i nieznaczącej gospodarczej głównie w lukach zabudowy oraz w otoczeniu zabudowy istniejącej także nie wpłynie na zmianę rzeźbę terenu oraz nie będzie negatywnie oddziaływać na obszar chroniony.

Szczegółowe rozwiązania wskazuje obowiązujący miejscowy plan zagospodarowania przestrzennego, a w przyszłości wskażą także inne plany miejscowe lub jego zmiany.

Podsumowując strategiczna ocena wykazała brak negatywnego oddziaływania na walory przyrodnicze i krajobrazowe OChK Grodziec.

Zgodność z aktami prawnymi powołującymi inne formy ochrony przyrody.

Ustalenia planu ogólnego respektują i nie są sprzeczne z aktami prawa w oparciu o które chroni się ZPK Lipno, 3 użytki ekologiczne oraz pomniki przyrody. W ustaleniach planu ogólnego obszary te są zaznaczone i podlegają ochronie.

- 1) Użytek Ekologiczny Dzikie Bagno został utworzony dnia 3 lutego 1997 roku Rozporządzeniem Wojewody Opolskiego nr P/2/97. Powierzchnia obszaru wynosi 2,75 ha. Obejmuje on zbiornik retencyjny ze stanowiskami bytowania ptactwa wodno-błotnego. Przedmiotem ochrony jest środowisko bytowania i żerowania ptactwa wodnego oraz ciekawa roślinność wilgociolubna. Istotna jest również funkcja retencyjna zbiornika wodnego. Cały obszar porasta głównie sosna, brzoza, olsza. Obszar ten chroniony ustaleniami planu ogólnego i zlokalizowany jest w strefie otwartej.
- 2) Użytek Ekologiczny Żurawie Bagno został utworzony dnia 3 lutego 1997 roku Rozporządzeniem Wojewody Opolskiego nr P/2/97. Powierzchnia obszaru wynosi 2,75 ha. obejmuje śródleśne bagno położone w obrębie leśnym Niemodlin, leśnictwie Goszczowice, w oddziale 168 f na powierzchni 2,75 ha. Przedmiotem ochrony jest tu środowisko bytowania i żerowania ptactwa wodnego oraz ciekawa roślinność wilgocio - lubna. Istotna jest również funkcja retencyjna zbiornika wodnego. Cały obszar porasta głównie sosną, brzoza, olsza. Obszar ten chroniony ustaleniami planu ogólnego i zlokalizowany jest w strefie otwartej.
- 3) Użytek Ekologiczny Iglica został ustanowiony dnia 2 czerwca 2017 roku Uchwałą Rady Miejskiej w Niemodlinie. Obejmuje on powierzchnię 7,54 ha i położony jest w Sarnach Wielkich. Przedmiotem ochrony jest zachowanie populacji ważki z gatunku iglica mała (*Nehalennia speciosa*), ochrona miejsc jej rozrodu i całorocznego przebywania. W stosunku do użytku wprowadzono następujące zakazy: niszczenie, uszkodzanie lub przekształcanie obszaru użytku ekologicznego, wykonywanie prac ziemnych trwale zniekształcających rzeźbę terenu, z wyjątkiem prac związanych z zabezpieczeniem przeciwpowodziowym albo budową, odbudową, utrzymywaniem, remontem lub naprawą urządzeń wodnych, uszkodzanie i zanieczyszczanie gleby, dokonywanie zmian stosunków wodnych, jeżeli zmiany te nie służą ochronie przyrody albo racjonalnej gospodarce rolnej lub wodnej, wylewanie gnojowicy, z wyjątkiem nawożenia użytkowanych gruntów rolnych, zmiany sposobu użytkowania ziemi umieszczanie tablic reklamowych. Obszar ten chroniony ustaleniami planu ogólnego i zlokalizowany jest w strefie otwartej.
- 4) Zespół Przyrodniczo – Krajobrazowy Lipno został powołany Uchwałą nr XXXIX/243/98 Rady Miejskiej w Niemodlinie z dnia 26 lutego 1998 roku o pow. 189,53 ha. Został on powołany w celu ochrony i udostępniania dla celów rekreacyjno-poznawczych obszarów ekosystemów leśno stawowych dawnego parku krajobrazowego, wraz ze znajdującym się na jego terenie szczególnie cennym parkiem dendrologicznym. Jest to obszar, który w średniowieczu zajmowała puszcza oddzielająca Śląsk Dolny od Górnego (tzw. Przesieka), gdzie w XVIII wieku urządzono krajobrazowy park angielski. Ogród dendrologiczny odznacza się bogactwem okazów drzew, w tym także egzotycznych. Do najciekawszych należy ambrowiec amerykański, azalia japońska, grójecznik japoński, różanecznik fioletowy, mahonia pospolita. Wiele okazów zakwalifikowano do najstarszych w Polsce, wśród nich tulipanowiec amerykański (prawie 200 – letni okaz mierzy w obwodzie 418 cm i ma 27 m wysokości). Jednym z pierwszych nasadzonych tu drzew jest prawdopodobnie pomnikowy żywotnik olbrzymi zasadzony w 1782 roku. Na terenie zespołu przyrodniczo-krajobrazowego znajduje się wiele punktów widokowych i historycznych. W celu poznawczo - rekreacyjnym wytyczona została ścieżka przyrodnicza w ogrodzie

dendrologicznym oraz ścieżka przyrodniczo-dydaktyczna w zespole przyrodniczo-krajobrazowym „Lipno”. Z punktu widzenia planowania przestrzennego najistotniejszym obostrzeniem jest m.in. zakaz budowy lub rozbudowy obiektów i urządzeń z wyjątkiem obiektów służącym celom zespołu oraz związanych z prowadzoną gospodarką leśną. Natomiast celem zespołu jest zachowanie i udostępnianie terenów dla celów turystyczno – wypoczynkowych i poznawczych obszaru. Wskazane na tym terenie strefy dotyczą istniejącej zabudowy, którą się utrzymuje, natomiast uzupełnienie zabudowy może dotyczyć jedynie przeznaczeń dopuszczalnych w profilu podstawowym, w tym usług związanych z celami podjętej ochrony. Ponadto ustalenia wskaźników dla tych stref umożliwiają jedynie nieznaczne uzupełnianie zabudowy.

- 5) Ocena wpływu na siedliska i gatunki chronione: siedliska i gatunki chronione znajdują się na terenach otwartych z dala od stref przeznaczonych od zabudowy, dla których nie ustalono profilu dodatkowego. W tym zakresie plan ogólny chroni siedliska i gatunki chronione.

W projekcie planu we wszystkich strefach otartych usunięto profil dodatkowy teren zieleni urządzonej, który to jest właściwym profilem dla terenów przeznaczonych pod zabudowę.

Korytarze ekologiczne

Teren planu ogólnego zlokalizowany jest w obrębie korytarza ekologicznego doliny Nysy Kłodzkiej o randze krajowej i Doliny Ścinawy Niemodlińskiej o randze regionalnej. Ustalenia planu ogólnego chronią oba korytarze ekologiczne, w szczególności poprzez rezygnację ze znacznych stref planowanej wcześniej zabudowy w dolinie Ścinawy Niemodlińskiej. Przez tę rezygnację zwiększa się drożność korytarza.

10.2.3. Ocena wpływu na różnorodność biologiczną, w tym zwierzęta i rośliny

Ustalenia planu ogólnego spowodują utrzymanie się na terenach zabudowanych i rolnych synantropizacji flory i fauny. W dokumencie w ramach wszystkich stref dopuszcza się zielen naturalną, co może spowodować zwiększenie się różnorodności biologicznej po realizacji zabudowy. Niemniej należy się spodziewać głównie gatunków synantropijnych o niezbyt wysokich walorach przyrodniczych. Będzie postępować w jednostkach zurbanizowanych wzrost ruderalizacji terenu, gdzie zespoły chwastów segetalnych będą wypierane przez zbiorowiska ruderalne oraz zielen towarzyszącą produkcji, składom, magazynom i usługom. Ze względu na niewielkie znaczenie waloryzacyjne różnorodności biologicznej wszystkie procesy przemian obecnej roślinności i zespołów faunistycznych nie będą mieć istotnego znaczenia w ochronie flory i fauny w skali zarówno lokalnej, jak i regionalnej.

Z terenów planu ogólnego przeznaczonych pod zabudowę usunięte zostaną w większości samosiewy drzew i krzewów.

Zachowane zostaną biocenozy cenne – lasy, zadrzewienia, łąki, część torfowisk (z wyłączeniem terenu położonego w strefie 63 SW), tereny zbiorników wodnych. w ustaleniach ochronie podlegają również stanowiska chronionych gatunków roślin i ważniejsze koncentracje fauny. Ochronie podlegają siedliska przyrodnicze chronione, które zostały w projekcie zaznaczone.

W projekcie planu nie dokonano szczegółowej oceny na planowane rezerваты przyrody, która to ocena wykracza poza przepis określony w art. 13 b pkt 3 ustawy o planowaniu i zagospodarowaniu przestrzennym, a w prognozie analizuje się istniejące problemy ochrony środowiska istotne z punktu widzenia realizacji projektowanego dokumentu, w szczególności dotyczące obszarów podlegających ochronie na podstawie ustawy z dnia 16 kwietnia 2004 r. o ochronie przyrody. Tereny planowanych rezerwatów Stawy Niemodlińskie oraz Stawy Tułowickie zostały wskazane w PZP województwa opolskiego i położone są w strefach otwartych z dala od zabudowy i siedlisk i w tym zakresie są to tereny chronione ustaleniami planu ogólnego. Teren planowanego rezerwatu Stawy Tułowickiego znajduje się w części na terenie gminy Tułowice

10.2.4. Ocena wpływu na warunki wodne

Realizacja ustaleń planu ogólnego nie spowoduje znaczącego negatywnego oddziaływania na środowisko wodne wód powierzchniowych i gruntowych. Woda pozyskiwana będzie z rezerw wodociągu, a ścieki będą trafiać docelowo do kanalizacji. W przypadku powstania ścieków nie nadających się do zrzutu będą określone specjalne zasady postępowania.

10.2.5. Ocena wpływu na powietrze, w tym efekt cieplarniany

Na terenie planu ogólnego będą powstawać emisje zanieczyszczeń powietrza z instalacji centralnego ogrzewania, a także mogą powstawać specyficzne dla różnych branż produkcji zanieczyszczenia. W instalacjach grzewczych będą to podstawowe produkty spalania paliw. Ustalenia planu ogólnego wskazują na zasadność stosowania technologii maksymalnie energooszczędnych. Nie przewiduje się wystąpienia zanieczyszczeń ponadnormatywnych. Ograniczanie i przeciwdziałanie emisjom technologicznym z produkcji i usług należy przeprowadzić w trakcie wydawania decyzji środowiskowych.

Ustalenia planu ogólnego koncentruje zasięg planowanej zabudowy produkcyjno-usługowej i mieszkaniowej co zmniejszy emisję gazów, w tym cieplarnianych w sposób nieorganizowany.

W przypadku spodziewanego rozwoju produkcji przewiduje się wzrost emisji, ale powinien on być przedmiotem analizy na etapie stosowanych pozwoleń środowiskowych.

Mogą też na terenie planu ogólnego wystąpić procesy zapylenia podczas przebudowy i budowy budynków mieszkalnych, produkcyjnych i usługowych, a także zapylenie z placów. Oddziaływania będą mieć charakter krótkookresowy i nie powinny znacząco negatywnie wpłynąć na stan powietrza.

Nie zmienia się istotnie obciążenie i struktura dróg oraz zanieczyszczeń komunikacyjnych.

Na terenach nowej zabudowy zagrodowej nie powinny występować ponadnormatywne oddziaływania na powietrze atmosferyczne.

10.2.6. Ocena wpływu na powierzchnię terenu

Największe zmiany powierzchni terenu mogą występować na terenach planowanej eksploatacji surowców mineralnych. W większości przypadków będzie to rozwinięcie już istniejącego zagrożenia.

W produkcyjnej części planu ogólnego oraz na nieużytkach poprodukcyjnych i komunikacyjnych obecna powierzchnia terenu jest efektem ukształtowania podczas budowy i adaptacji budynków i instalacji produkcyjnych. Nie przewiduje się istotnych zmian jej ukształtowania. W części zurbanizowanej nastąpią przekształcenia powierzchni terenu podczas budowy zabudowy produkcyjnej, mieszkalnej, usługowej i zagrodowej, niemniej nie należy spodziewać się, ze względu na istniejące uwarunkowania, znaczącej zmiany rzeźby terenu. Przekształceniu może natomiast ulec pokrywa glebowa.

10.2.7. Ocena wpływu na krajobraz

Obecnie krajobraz terenu gminy w strefach zainwestowania ma charakter silnie industrialny, usługowo-osadniczo-przemysłowy. Jest zdewastowany, chociaż lokalnie ma wysokie walory kulturowe chronione w strefach ochrony konserwatorskiej. Na terenach otwartych jest to harmonijny krajobraz leśno-rolny z domieszką osadniczo-rolnego. Po zrealizowaniu ustaleń planu ogólnego krajobraz pozostanie bez istotnych zmian z wyjątkiem nowych terenów w strefach gospodarczych. Wysokość i gabaryty nowych budynków w większości będą dostosowane do przyległej zabudowy. W części zurbanizowanej, gdzie wystąpi zamiana gruntów ornych na tereny zabudowane będą występować zmiany w krajobrazie widokowym. Rozwój nowej zabudowy rolniczej oraz produkcyjnej może przyczynić do dalszej degradacji krajobrazu.

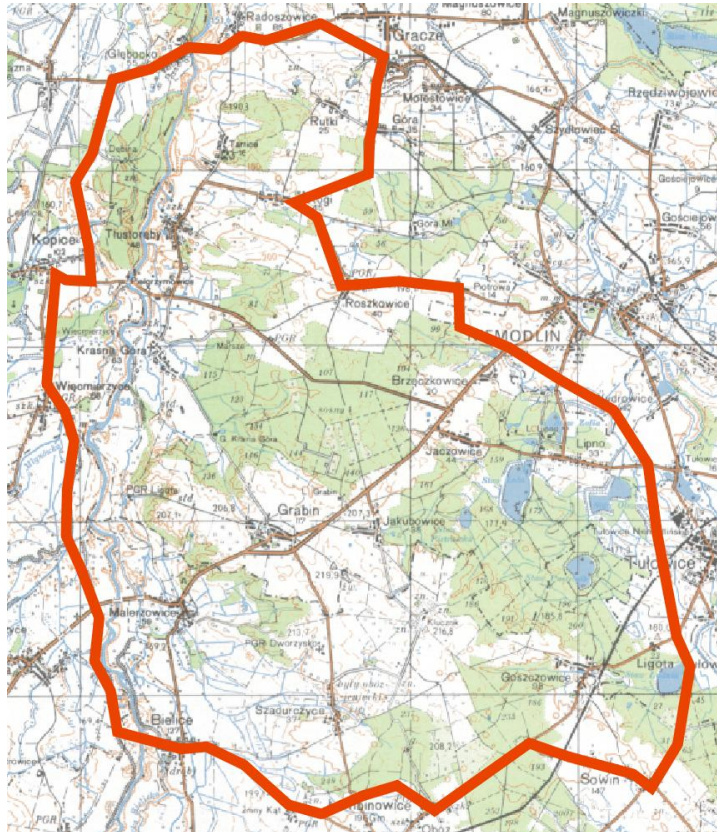
Przyjęte standardy wysokości zabudowy dostosowują planowaną zabudowę do uwarunkowań przestrzennych.

Ocena wpływu na strefy ochrony krajobrazowej z opracowania waloryzacji krajobrazu województwa opolskiego

W projekcie waloryzacji krajobrazu województwa opolskiego na terenie gminy Niemodlin wyznaczony został obszar (rysunek niżej) o wysokich walorach fizjonomicznych krajobrazu obejmujący chronione w obszarach chronionego krajobrazu i nie chronione tereny najcenniejszych typów krajobrazu naturalnego o zróżnicowanej ekspozycji, z dominacją kilku i kilkunastokilometrowych otwarć widokowych. Jest to obszar uzupełniający dla głównych stref postulowanej ochrony regionalnego dziedzictwa widokowego. Dla stref projektuje się ograniczenie możliwości lokalizowania obszarowych, liniowych i punktowych dominant krajobrazowych degradujących walory fizjonomiczne, a w szczególności elektrowni wiatrowych > 50 m wysokości, linii energetycznych wysokiego napięcia > 110 kV oraz masztów, urządzeń technologicznych, itp. > 50 m. Projekt lokalizacji takich dominant każdorazowo powinien być poprzedzony analizą krajobrazową w oparciu o metody naukowe architektury krajobrazu.

Analiza ustaleń planu ogólnego wskazuje, że planowane na tym terenie funkcje rozwoju spełniają ustalenia planowane dla strefy ochrony krajobrazowej. Nie przewiduje się realizacji farm wiatrowych, nie przewiduje się też dominant krajobrazowych wyższych niż 50 m. Linia elektroenergetyczna wysokich napięć przebiegająca koło Grabina będzie

przebudowana, co ograniczy degradację krajobrazu w porównaniu do linii budowanej od podstaw.



Mapa 2. Strefa ochrony krajobrazowej z opracowania waloryzującego krajobraz województwa opolskiego.

10.2.8. Ocena wpływu na klimat, w tym zmiany klimatyczne

Realizacja ustaleń planu ogólnego nie wpłynie znacząco negatywnie na mikroklimat. Pośrednio działaniem łagodzącym zmiany klimatyczne jest ustalenie minimalnego udziału powierzchni biologicznie czynnej.

Zmniejszenie negatywnego wpływu na zmiany klimatyczne będzie się odbywać też na terenach otwartych gdzie plan umożliwi zwiększenie lesistości.

10.2.9. Ocena wpływu na zasoby naturalne

Ustalenia planu ogólnego nie wpłyną w sposób istotny na zasoby naturalne. Planowana jest dalsza eksploatacja eksploatowanych obecnie złóż. Nie przewiduje się eksploatacji nowych złóż kopaliny.

10.2.10. Ocena wpływu na zabytki

W planie zostały uwzględnione zabytki wpisane do rejestru zabytków oraz ujęte w wojewódzkiej ewidencji zabytków o ustalonej lokalizacji. W strefach gdzie są one zlokalizowane ustalono wskaźniki i parametry zabudowy uwzględniające ich ochronę.

10.2.11. Ocena wpływu na dobra materialne

Ustalenia planu ogólnego nie wpłyną na dobra materialne osób trzecich.

10.2.12. Ryzyko wystąpienia poważnych awarii

Najbardziej prawdopodobne wystąpienie tego typu zjawisk jest na terenach stref gospodarczych oraz w obiektach i sieciach infrastruktury drogowej i technicznej. Na etapie planu ogólnego nie przesądza się co do planowanych przedsięwzięć, zatem ryzyko należy określać i ograniczać w procedurach ocen środowiskowych przedsięwzięć.

W zabudowie mieszkaniowej, usługowej i zagrodowej wystąpienie poważnych awarii ze skutkami dla środowiska przyrodniczego jest znikome.

10.2.13. Ocena zagrożeń dla ludzi

Realizacja planu ogólnego nie będzie miała znaczącego negatywnego wpływu na ludność zamieszkującą tereny przyległe. Nie przewiduje się uciążliwego oddziaływania hałasowego i oddziaływanie odorowego będące wynikiem realizacji ustaleń planu ogólnego.

10.3. Rodzaje oddziaływań – dyskusja

Generalne zmniejszenie obciążeń dla środowiska przyrodniczego związane z ograniczeniem stref zabudowy mieszkaniowej to najważniejsze próśrodkowe skutki planu ogólnego. Oddziaływania znaczące dotyczyć będzie nowych stref produkcyjnych, jednakże z uwagi na ich lokalizację w sąsiedztwie strefy komunikacyjnej o znacznym oddziaływaniu ich lokalizacja jest optymalna z punktu widzenia dostępu do komunikacji oraz powiązania z zewnętrznym układem komunikacyjnym.

Oddziaływania będą skumulowane w okresie budowy, w przypadku hałasu również w okresie funkcjonowania. Będą miały charakter oddziaływań krótkoterminowych i w większości chwilowych. Jedynie dla fauny, flory, rzeźby terenu, gleb oraz walorów krajobrazowych negatywne skutki realizacji inwestycji będą długoterminowe. Długoterminowe będzie również pozytywny wpływ inwestycji dla ludzi, dóbr materialnych i dóbr kultury. Podczas funkcjonowania zabudowy mieszkaniowej oraz produkcyjno-usługowej będą występować oddziaływania bezpośrednio związane z emisjami. Część z nich może mieć charakter oddziaływań pośrednich i wtórnych. Nie przewiduje się istotnych oddziaływań skumulowanych z wyjątkiem hałasu. Najbardziej wrażliwy obszar występowania oddziaływań skumulowanych-hałasowych jest w planie ograniczony poprzez przyjęcie stosownych zapisów ograniczających. Prowadzenie produkcji z zastosowaniem dotychczasowej technologii, w obliczu zaplanowanych obok zakładów funkcji przestrzeni, nie jest istotnym źródłem zagrożenia hałasowego.

Oddziaływania będą natomiast długookresowe, ale większość może mieć charakter chwilowych (np. hałas z usług).

Dla terenu planu i terenów przyległych nie zachodzi potrzeba wyznaczania obszaru ograniczonego użytkowania, wynikającego z wpływu inwestycji na środowisko przyrodnicze.

11. Stan środowiska na obszarze objętym przewidywanym znaczącym oddziaływaniem ustaleń planu

Środowiskowe skutki realizacji ustaleń planu ogólnego, w zasięgu oddziaływań, nie będą wykraczać poza obszar planu ogólnego. Stan środowiska obszarów w zasięgu znaczących oddziaływań jest tożsamy z przedstawianym w jednym z wcześniejszych rozdziałów stanem środowiska obszaru planu ogólnego.

12. Rozwiązania eliminujące lub ograniczające znaczące negatywne oddziaływanie projektu planu na środowisko przyrodnicze

12.1. Przyjęte zasady ochrony środowiska, przyrody i krajobrazu kulturowego

Plan ogólny chroni środowisko, przyrodę oraz krajobraz kulturowy poprzez niekolidujące ukształtowanie stref planistycznych uwzględniając wszystkie uwarunkowania przestrzenne. W szczególności plan reguluje te zagadnienia w następujący sposób:

- 1) chroni ekosystemy wodno – łąkowo – leśne,
- 2) uwzględnia powiązania ekologiczne dolin rzecznych z uwzględnieniem wymagań w zakresie ochrony przeciwpowodziowej,
- 3) kształtuje strefy planistyczne poza obszarami gdzie występują chronione gatunki roślin i zwierząt oraz ich siedliska,
- 4) zachowuje parki zabytkowe,
- 5) ogranicza rozpraszanie zabudowy,
- 6) kształtuje krajobraz terenów osadniczych poprzez: utrzymanie historycznej i regionalnej skali struktury jednostek osadniczych,
- 7) umożliwia zalesianie gruntów,
- 8) zachowuje i chroni tereny położone w obrębie korytarzy ekologicznych przed intensywnym zagospodarowaniem,
- 9) chroni przed zabudową tereny podmokłe oraz zachowuje naturalne cechy tych siedlisk,
- 10) chroni przed zabudową grunty o najwyższych klasach bonitacyjnych,
- 11) nie dopuszcza eksploatacji nowych złóż kopalin,
- 12) uwzględnia w zagospodarowaniu przestrzennym uwarunkowania wynikające z występowania form ochrony przyrody i krajobrazu, a w szczególności ustaleń planów ochrony SOO Natura 2000, ustaleń ochrony obszarów chronionego krajobrazu, zespołu przyrodniczo-krajobrazowego, użytków ekologicznych, pomników przyrody oraz stanowisk chronionych gatunków roślin i zwierząt.

13. Istniejące problemy ochrony środowiska istotne z punktu widzenia realizacji projektowanego dokumentu, w szczególności dotyczące obszarów podlegających ochronie na podstawie ustawy o ochronie przyrody

Na terenie opracowania nie występują problemy dotyczące obszarów ochrony przyrody. Nie zidentyfikowano innych istotnych problemów ochrony środowiska.

13.1. Ocena stopnia zgodności ustaleń planu ogólnego z zapisami ustawy o ochronie przyrody w części dotyczącej zasad gospodarowania zasobami przyrody

Ustalenia planu ogólnego są zgodne z zasadami gospodarowania zasobami przyrody określonymi w przepisach szczególnych.

Zapisy planu ogólnego nie utrudniają dostępu do wód. Prowadzą również do odpowiedniego gospodarowania zasobami przyrody nieożywionej, zapewniając ochronę innych zasobów, tworów i składników przyrody, oszczędne użytkowanie przestrzeni oraz zachowanie szczególnie cennych tworów i składników przyrody nieożywionej.

13.2. Ocena stopnia zgodności ustaleń planu ogólnego z aktami prawnymi dotyczącymi form ochrony przyrody

Na terenie planu ogólnego występują formy ochrony przyrody ustanowione na podstawie aktów prawa miejscowego. Ustalenia planu ogólnego nie wchodzą w kolizję z przepisami prawa miejscowego ustanowionymi dla tych form.

14. Cele ochrony środowiska ustanowione na szczeblu krajowym, międzynarodowym istotne z punktu widzenia realizowanego dokumentu

Obszar planu ogólnego nie jest zlokalizowany na obszarach, które miałyby ważne znaczenie dla realizacji międzynarodowych, wspólnotowych i krajowych celów ochrony środowiska i przyrody z wyjątkiem SOO Natura 2000 Bory Niemodlińskie i Opolska Dolina Nysy Kłodzkiej oraz OChK Bory Niemodlińskie. Ustalenia planu ogólnego uwzględniają i respektują cele przewidziane dla tych form ochrony przyrody i krajobrazu.

Ogólne cele ochrony środowiska związane z ustanowionymi aktami prawnymi rangi międzynarodowej ratyfikowanymi przez Polskę, rangi europejskiej (dyrektywy) oraz krajowej i regionalnej zostały uwzględnione w zmianie planu ogólnego, na zasadzie implementacji przepisów szczególnych, które te cele ustanawiają i / lub dają podstawę do realizacji tych celów. Zapisy planu ogólnego są zgodne z przepisami szeroko pojmowanego prawa ochrony środowiska, realizują więc międzynarodowe i krajowe cele ochrony środowiska. Dotyczy to regulacji związanych z ochroną gruntów rolnych i leśnych, ochroną zasobów wodnych, glebowych oraz innych przyrodniczych, w tym biocenotycznych. Zmiana planu ogólnego uwzględnia potrzebę zachowania rozwoju zrównoważonego, w tym racjonalnego zagospodarowania zasobów środowiska przyrodniczego i ich ochrony przed nadmierną antropopresją.

15. Przewidywane znaczące oddziaływania na obszary Natura 2000 oraz spójność przestrzenną sieci, a także rozwiązania zapobiegające, ograniczające, kompensujące i rozwiązania alternatywne

Jak już wykazano w rozdziale o wpływie na obszary Natura 2000 realizacja ustaleń planu ogólnego nie wpłynie na cele ochrony w istniejących i projektowanych ostojach, zlokalizowanych w granicach gminy i najbliższej okolicy, czyli ok. 3 km i więcej.

W związku z brakiem negatywnego wpływu na obszary Natura 2000 oraz na integralność sieci nie wskazuje się rozwiązań mających na celu zapobieganie, ograniczanie lub kompensację przyrodniczą negatywnych oddziaływań na środowisko mogących być rezultatem realizacji projektu planu, a także nie sformułowano rozwiązań alternatywnych do zawartych w zmianie planu ogólnego.

Streszczenie sporządzone w języku niespecjalistycznym

W prognozie dokonano oceny istniejącego sposobu zagospodarowania, stanu środowiska oraz potencjalnych zmiany tego stanu w przypadku braku realizacji projektowanego dokumentu.

Przeanalizowano elementy systemu przyrodniczego, w szczególności obecne zagospodarowanie, wskazujące na zróżnicowane, ale miejscami wysokie walory przyrodnicze poza przyrodą na terenach zabudowanych oraz na terenach nieużytków. Dokonano oceny dotychczasowych zmian w środowisku, w tym zmian w biocenozach, zmian abiotycznych elementów środowiska, z których wynika, że walory przyrodnicze obszaru planu ogólnego nie są wysokie w obrębie terenów zurbanizowanych oraz otwartych i zostały silnie przekształcone. Są natomiast wysokie na terenach leśnych, wodnych i dolin rzecznych. Dokonano analizy podstawowych zagrożeń dla środowiska przyrodniczego związanej z antropopresją. W efekcie nie zidentyfikowano istotnych oddziaływań, poza dewastacją terenu na skutek zabudowy oraz hałasem z drogi krajowej i autostrady.

Przedstawiono ochronę prawną zasobów przyrodniczych i krajobrazowych, w tym stwierdzono występowanie na terenie planu ogólnego form ochrony przyrody: SOO Natura 2000 x 2, OChK Bory Niemodlińskie, OChK Grodziec, ZPK Lipno, użytki ekologiczne, liczne pomniki przyrody.

Analiza istniejących problemów ochrony środowiska istotnych z punktu widzenia realizacji projektowanego dokumentu, w szczególności dotyczących obszarów podlegających ochronie na podstawie ustawy z dnia 16 kwietnia 2004 r. o ochronie przyrody wskazuje, że nie występują takie istotne problemy.

W ustaleniach planu ogólnego nie występują zapisy, które wpływałyby w istotny sposób negatywnie na cele ochrony środowiska ustanowione na szczeblu międzynarodowym, wspólnotowym i krajowym, istotne z punktu widzenia projektowanego dokumentu.

Przewidywane znaczące oddziaływania, w tym oddziaływania bezpośrednie, pośrednie, wtórne, skumulowane, krótkoterminowe, średnioterminowe i długoterminowe, stałe i chwilowe oraz pozytywne i negatywne, na cele i przedmiot ochrony obszaru Natura 2000 oraz integralność tego obszaru nie występują, ponieważ na terenie planu ogólnego respektuje się przedmiot ochrony obszarów Natura 2000, a także plany zadań ochronnych, a dodatkowo nie występuje degradacja podtrzymywania spójności przestrzennej sieci. Nie zostaną również przekształcone tereny nieodległej ostoi ptasiej.

Realizacja planu ogólnego może powodować następujące oddziaływania na środowisko przyrodnicze:

- obszary Natura 2000 – nie przewiduje się wystąpienia znaczącego negatywnego oddziaływania na istniejące i projektowane obszary Natura 2000, integralność tych obszarów oraz związki strukturalno-funkcjonalne między nimi;

- różnorodność biologiczna – głównie występować będą działania bezpośrednie i pośrednie oraz możliwe wtórne, długoterminowe, stałe – nie przewiduje się istotnych zmian w zakresie występujących gatunków roślin i zwierząt oraz siedlisk przyrodniczych; chroni się zieleń wysoką oraz korytarze ekologiczne, która ma największe choć lokalne znaczenie przyrodnicze, chroni się koncentracje chronionych gatunków roślin i zwierząt,
- ludzi – przewiduje się że na obszarach zabudowanych obszaru planu ogólnego nie będą występować ponadnormatywne oddziaływania związane z jego realizacją;
- wody powierzchniowe – ustalenia planu ogólnego nie wpłyną negatywnie na stan wód powierzchniowych. Teren będzie mieć uregulowaną gospodarkę wodno-ściekową;
- wody podziemne – ustalenia planu ogólnego nie powinny przyczynić się do degradacji wód podziemnych.
- powietrze – realizacja ustaleń planu ogólnego nie powinna istotnie wpłynąć na stan powietrza atmosferycznego, w zakresie zanieczyszczeń gazowych i pyłowych;
- powierzchnia ziemi – nie nastąpi istotne przekształcenie powierzchni ziemi, w strefach mieszkaniowych zważywszy, że na znacznych terenach już zostało dokonane podczas budowy i funkcjonowania zabudowy produkcyjnej i mieszkaniowej, na terenie nieużytków zmiany powierzchni terenu obejmą gleby, bez zmian rzeźby; natomiast przekształcenie istotne nastąpi w nowych i powiększanych strefach gospodarczych w Gościejowicach, Jaczowicach i Wydrowicach;
- gleby – są na większości terenu zabudowanego obecnie zdewastowane, na części terenu nastąpi odtworzenie urbanoziemów w miejsce gleb gruntów ornych;
- klimat – nie przewiduje się istotnych zmian klimatycznych, w tym mikroklimatycznych; zmiana planu ogólnego uwzględnia zmiany klimatyczne,
- zasoby naturalne – zmiana planu ogólnego nie wpływa na zasoby naturalne i sposób korzystania z nich, chroni ujęcia wód,
- krajobraz – nastąpi istotne zmiany w krajobrazie produkcyjno-osadniczym;
- dobra materialne i zabytki – realizacja planu ogólnego nie będzie związana z istotną degradacją terenów sąsiednich, nie wpłynie na dobra materialne osób trzecich;

W projekcie planu ogólnego nie przedstawiono rozwiązań mających na celu zapobieganie, ograniczanie lub kompensację przyrodniczą negatywnych oddziaływań na środowisko, mogących być rezultatem realizacji projektowanego dokumentu, w szczególności na cele i przedmiot ochrony obszaru Natura 2000 oraz integralność tego obszaru, z tego względu, że nie przewiduje się istotnych negatywnych oddziaływań w tym zakresie.

Nie było również potrzeby sformułowania rozwiązań alternatywnych do rozwiązań zawartych w projektowanym dokumencie uwzględniających cele i geograficzny zasięg dokumentu oraz cele i przedmiot ochrony obszaru Natura 2000 oraz integralność tego obszaru. Zaproponowane w planie ogólnym rozwiązania planistyczne nie powodują powstawania zagrożeń dla ww. obszarów, zatem nie było potrzeby formułowania rozwiązań alternatywnych.

W prognozie sformułowano liczne zalecenia do wykorzystania podczas lokalizacji inwestycji i procedur OOS, które zostały w niniejszej prognozie przedstawione.

Mapa nr 3 - infrastruktura techniczna



Niemodlin, 29.01.2025

Bartłomiej Zięba
Zam. 49-100 Niemodlin
ul. Aleja Wolności 36/2

OŚWIADCZENIE

Niniejszym oświadczam, że jako autor prognozy oddziaływania na środowisko, do Planu Ogólnego Gminy Niemodlin spełniam wymagania o których mowa w art. 74a ust. 2 ustawy z dnia 3 października 2008 r. o udostępnianiu informacji o środowisku i jego ochronie, udziale społeczeństwa w ochronie środowiska oraz o ocenach oddziaływania na środowisko (t.j. Dz.U.2024 poz. 1112 z późn. zm.).

Jestem świadomy odpowiedzialności karnej za złożenie fałszywego oświadczenia.



ANEKS DO PROGNOZY ODDZIAŁYWANIA NA ŚRODOWISKO
– PLAN OGÓLNY GMINY NIEMODLIN

Wykonawca:

Bartłomiej Zięba

Niemodlin wrzesień 2025

Niniejszy aneks sporządzono w związku ze zmianami dokonanymi w akcie planowania przestrzennego wskutek uwzględnienia uwag w wyniku konsultacji społecznych.

Projekt planu będzie podlegał ponownego uzgodnieniu z właściwymi organami w zakresie niezbędnych do dokonanych zmian. Tym samym aktualizacji podlega prognoza oddziaływania na środowisko.

Zakres wprowadzonych zmian obejmuje m.in.

- 1) Rozszerzenia OUZ oraz stref SJ w obrębach m.in. Gościejowice, Grabin, Tłustoręby, Lipno;
- 2) Wprowadzenie strefy SZ – obręb Szydłowice Śląski;
- 3) Zmianę strefy usługowej SU na strefę SJ – obręb Grabin;
- 4) Wprowadzenia strefy usługowej SU w obrębie Magnuszowice i Rzędziwojowice;
- 5) Uwzględnienie istniejących elektrowni słonecznych w obrębie Góra;
- 6) Zmiana strefy gospodarczej na mieszkaniową wielorodzinną oraz w części strefę zieleni i rekreacji SN – obręb Niemodlin;
- 7) Wyodrębnianie strefy SR w obrębie strefy SP - -obręb Magnuszowice;
- 8) Uwzględnienie terenów pod ogrody działkowe będących w zarządzie PZD.

Ponadto dokonano nieznacznych korekt w zakresie uzupełnienia lub wykreślenia profili dodatkowych oraz zmiany wskaźników zabudowy.

W związku z powyższym zwiększyła się nieznacznie powierzchnia terenów wskazana w strefach pod zabudowę na obszarze Chronionego Krajobrazu Bory Niemodlińskie we wskazanych obrębach. Powiększone strefy SJ przy rozszerzeniu OUZ nie powodują wyznaczenia nowych nie powiązanych z istniejącą zabudową stref SJ, gdyż jest kontynuacja stref już wyznaczonych w poprzedniej edycji projektu.

Biorąc pod uwagę lokalne uwarunkowania oraz w wyniku uwzględnienia uwag w toku konsultacji społecznych w wyniku rozszerzenia granic uzupełnienia zabudowy dołożono obszar o powierzchni 133,55 ha, tj. mniej niż 141 ha, który oznacza maksymalną powierzchnię powiększenia obszarów uzupełnienia zabudowy wyznaczonych w sposób, o którym mowa w w przepisach rozporządzenia Ministra Rozwoju i Technologii z dnia 2 maja 2024 r. w sprawie sposobu wyznaczania obszaru uzupełnienia zabudowy w planie ogólnym gminy (Dz. U. z 2024 r. poz. 729); w wyniku rozszerzenia ich granic.

Biorąc pod uwagę powyższe stwierdzono, że zwiększenie stref SJ na obszarze Chronionego Krajobrazu nie będzie miało negatywnego wpływu na ochronę przyrody, w tym pełnioną

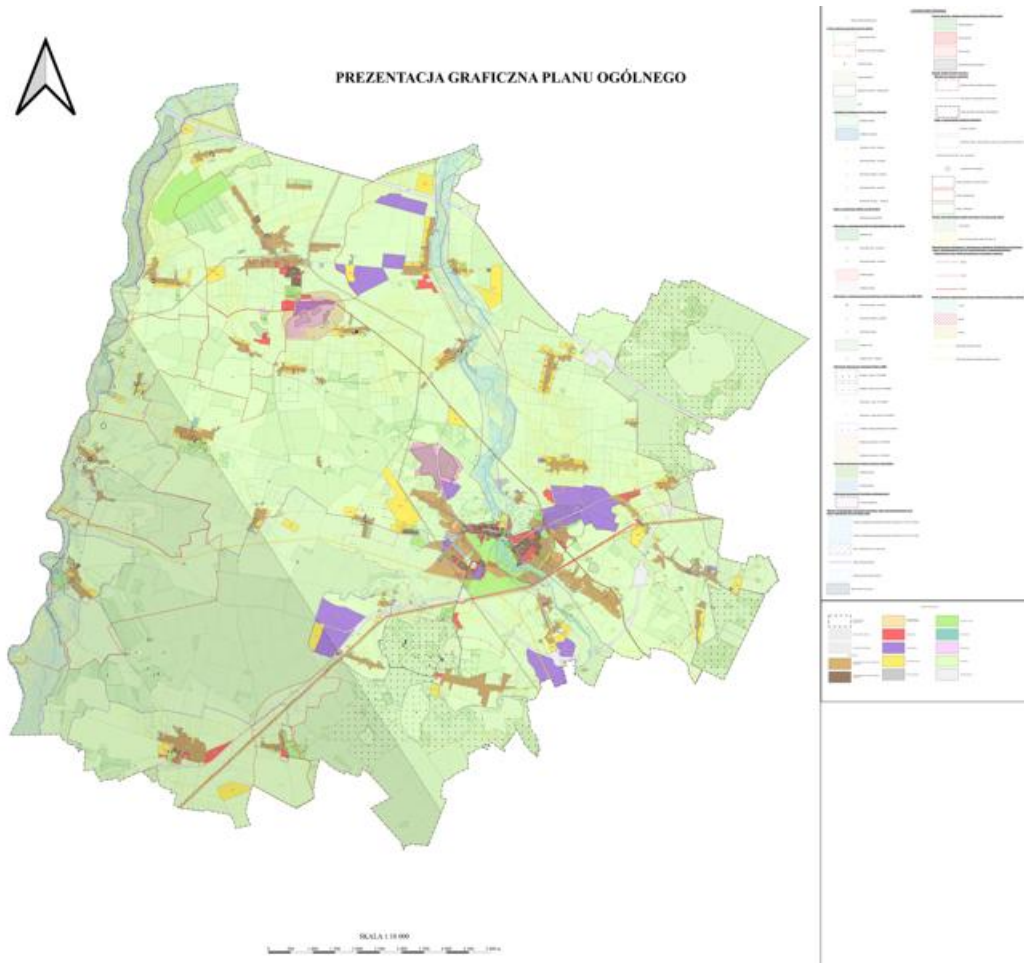
funkcję korytarzy ekologicznych i ochronę krajobrazu obszaru chronionego krajobrazu oraz obszar Natura 2000.

Ponadto zweryfikowano prawidłowo położenie krajobrazów priorytetowych:

Na terenie Gminy Niemodlin zidentyfikowano i wyznaczono krajobrazy priorytetowe o kodach:

- 16-318.55-01 - Bory Niemodlińskie,
- 16-318.54-20 - Nysa Kłodzka,
- 16-318.55-28 – Niemodlin.

Dwa pierwsze wyznaczone krajobrazy dotyczą terenów otwartych tj. rolnych, leśnych zbiorników wodnych (stawów) oraz rzeki Nysy Kłodzka. Ustalenia planu ogólnego uwzględniają rekomendacje zawarte dla poszczególnych krajobrazów w szczególności uwzględniono potrzebę ochrony terenów otwartych, gdzie obowiązuje zakaz zabudowy bez wprowadzania profili dodatkowych. Wśród terenów zabudowanych znajduje się wieś Jaczowice i Brzęczkowic i część wsi Sady, a także miasto Niemodlin, gdzie wskazuje się utworzenie parku kulturowego. W odniesieniu do terenów miasta i części wsi Sady (kod krajobrazu 16-318.55-28) uwzględniono: zachowanie wielofunkcyjnego charakteru śródmieścia, z wiodącą funkcją mieszkaniowo-usługową, zielenią miejską, tereny otwarte położone w sąsiedztwie rzeki Ścinawy Niemodlińskiej.



Niemodlin, 15.10.2025

Bartłomiej Zięba
Zam. 49-100 Niemodlin
ul. Aleja Wolności 36/2

OŚWIADCZENIE

Niniejszym oświadczam, że jako autor prognozy oddziaływania na środowisko, do Planu Ogólnego Gminy Niemodlin wraz z aneksem spełniam wymagania o których mowa w art. 74a ust. 2 ustawy z dnia 3 października 2008 r. o udostępnianiu informacji o środowisku i jego ochronie, udziale społeczeństwa w ochronie środowiska oraz o ocenach oddziaływania na środowisko (t.j. Dz.U.2024 poz. 1112 z późn. zm.).

Jestem świadomy odpowiedzialności karnej za złożenie fałszywego oświadczenia.

